

AD 2.1 INDICADOR DE LUGAR -
NOMBRE DEL AERÓDROMOMMLP – LA PAZ
AEROPUERTO INTERNACIONAL
GRAL. MANUEL MARQUEZ DE LEON

MMLP AD 2.2 - DATOS GEOGRÁFICOS Y ADMINISTRATIVOS DEL AERÓDROMO

1	Coordenadas del ARP y emplazamiento en el AD:	240421.88N 1102145.17W al centro de la pista
2	Dirección y distancia desde la ciudad:	11 KM al SSW
3	Elevación/temperatura de referencia:	22M (72 FT) / 36° C
4	Ondulación Geoidal en AD PSN ELEV:	32 M (-105 FT)
5	Variación magnética/Cambio anual:	10° E AGO 08 /
6	Administración: Dirección: Teléfono: Fax: e-mail:	Aeropuerto de La Paz, S. A. de C. V. Km. 13 Carretera Transpeninsular La Paz, B.C.S. C. P. 23201 01 (612) 1 24 63 07 01 (612) 1 24 63 36 01 (612) 1 24 62 96 administracionLAP@aerpuertosgap.com.mx
7	Tipo de tránsito permitido:	IFR / VFR
8	Observaciones:	NIL

MMLP AD 2.3 - HORAS DE FUNCIONAMIENTO

1	AD:	1400/0600
2	Aduanas e inmigración:	1400/0600
3	Dependencias de Sanidad:	1400/0600
4	Oficina de notificación AIS:	1400/0600
5	Oficina de notificación ATS (ARO):	1400/0600
6	Oficina de notificación MET:	1400/0600
7	ATS:	1400/0600
8	Abastecimiento de combustible:	1400/0600
9	Servicios de escala:	1400/0600
10	Seguridad:	H24
11	Descongelamiento:	NIL
12	Observaciones:	Las extensiones de servicios fuera del horario de operación ordinario, serán autorizadas de acuerdo a lo establecido en el Reglamento de la Ley de Aeropuertos Artículo 91.

MMLP AD 2.4 – SERVICIOS E INSTALACIONES PARA CARGA Y MANTENIMIENTO

1	Instalaciones de manipulación de la carga:	NIL
2	Tipos de combustible/lubricante:	GASAVION 100/130 / TURBOSINA JET A-1
3	Instalaciones/capacidad de abastecimiento:	JET A –1: Camiones cisterna 650 L/MIN, 1 dispensador automotriz 1 100 L/MIN, 1 dispensador remolcable 425 L/MIN 100-130 1 camión cisterna 300 L/MIN
4	Instalaciones de descongelamiento:	NIL
5	Espacio de hangar para aeronaves visitantes:	NIL
6	Instalaciones para reparación de aeronaves visitantes:	NIL
7	Observaciones:	NIL

MMLP AD 2.5 - INSTALACIONES Y SERVICIOS PARA PASAJEROS

1	Hoteles:	En la ciudad
2	Restaurantes:	En el aeropuerto
3	Transporte:	Taxis y arrendadoras de autos
4	Instalaciones y servicios médicos:	Servicio de atención medica de emergencias
5	Oficinas Bancarias y de correos:	Cajeros automáticos ATM
6	Oficina de turismo:	NIL
7	Observaciones:	NIL

MMLP AD 2.6 - SERVICIOS DE SALVAMENTO Y EXTINCIÓN DE INCENDIOS

1	Categoría del AD para la extinción de incendios:	7
2	Equipo de salvamento:	OSHKOSH GLOBAL STRIKER 3000 (UE-2) Agua (Lts) 11,356 AFFF (Lts) 1,590 Descarga (Lts/min) 4,732 PQS (Kgs) 227 ITURRI TORO 4x4 2020 (UE-1) Agua (Lts) 6,100 AFFF (Lts) 750 Descarga (Lts/min) 3,200 PQS (Kgs) 250 CISTERNA (C-01) Agua (Lts) 10,000 RESCATE (R1) Capacidad de Carga (Kg) 4,000 VEHÍCULO DE APOYO (UA-1) Vehículo VAN para transporte de equipo médico
3	Capacidad para retirar aeronaves inutilizadas:	NIL
4	Observaciones:	NIL

MMLP AD 2.7 - DISPONIBILIDAD SEGUN LA ESTACION DEL AÑO - REMOCION DE OBSTÁCULOS EN LA SUPERFICIE

1	Tipos de equipo de limpieza:	Tractor equipado con desvaradora y una barredora
2	Prioridades de limpieza:	1. Pista 2. Rodajes 3. Plataforma Comercial 4. Plataforma General
3	Observaciones:	Aeropuerto disponible todo el año

MMLP AD 2.8 - DATOS SOBRE PLATAFORMAS, CALLES DE RODAJE Y EMPLAZAMIENTOS/POSICIONES DE VERIFICACIÓN DE EQUIPO

1	Superficie y resistencia de la plataforma:	Plataforma Comercial: PSN 1 a 9 CONC PCN: 55 R/B/W/T Plataforma Aviación General: PSN 1 a 3 ASPH PCN: 24 F/A/W/T PSN 4 a 36 ASPH PCN: 17 F/A/W/T
2	Anchura, superficie y resistencia de las calles de rodaje	A 23M CONC 58 R/B/W/T ASPH 46 F/B/X/T B 23M CONC 66 R/B/W/T ASPH 46 F/B/X/T
3	Emplazamiento y elevación ACL:	Plataforma de Aviación Comercial/ 15M (49 FT)
4	Puntos de verificación VOR/INS:	NIL
5	Observaciones:	NIL

MMLP AD 2.9 - SISTEMA DE GUÍA Y CONTROL DEL MOVIMIENTO EN LA SUPERFICIE Y SEÑALES

1	Uso de signos ID en los puestos de aeronaves Líneas de guía TWY y sistemas de guía visual de atraque y estacionamiento de los puestos de aeronaves	En puestos de estacionamiento, identificación del puesto en la línea de entrada y al final de la barra de alineamiento, línea de entrada, barra de alineamiento, línea de parada, sobre de restricción de equipos para el puesto de estacionamiento.
2	Señales y LGT de RWY y TWY:	RWY SGL: THR, TDZ, RCL, NR RWY, Faja lateral de pista, Punto de visada. LGT: RTHL, RENL, REDL, PAPI. TWY SGL: CL TWY, Doble faja lateral, Punto de espera de pista y punto de espera intermedio. LGT: Borde de rodaje, Protección RWY
3	Barras de parada:	NIL
4	Observaciones:	NIL

MMLP AD 2.10 - OBSTÁCULOS DEL AERÓDROMO

En Área de la Trayectoria de Despegue 1.2%

ID del OBST/designación OBST ID / Designation	Tipo de OBST OBST type	Posición del OBST OBST position	Altitud (M)	Señales / tipo, color Markings / Type, color	Observaciones Remarks
a	b	c	d	e	f
Plano de Obstáculos de Aeródromo -Tipo A (Limitaciones de Utilización) RWY 18					
MMLPA01	ARBOL	240334.33N 1102155.93W	24	NIL	NIL
MMLPA02	ARBOL	240331.25N 1102154.03W	26	NIL	NIL
MMLPA03	ARBOL	240330.42N 1102152.96W	26	NIL	NIL
MMLPA04	ARBOL	240327.71N 1102152.49W	28	NIL	NIL
MMLPA05	ARBOL	240324.35N 1102149.23W	28	NIL	NIL
MMLPA06	POSTE	240309.64N 1102201.18W	34	NIL	NIL
MMLPA07	POSTE	240309.31N 1102158.45W	34	NIL	NIL
MMLPA08	ARBOL	240308.74N 1102151.59W	38	NIL	NIL
MMLPA09	ARBOL	240308.50N 1102150.50W	34	NIL	NIL
MMLPA10	ARBOL	240308.41N 1102149.50W	35	NIL	NIL
MMLPA11	TORRE ALTA TENSIÓN	240129.60N 1102151.54W	73	NIL	NIL
MMLPA12	TORRE ALTA TENSIÓN	240130.89N 1102203.38W	71	NIL	NIL
MMLPA13	TORRE ALTA TENSIÓN	240133.49N 1102227.39W	71	NIL	NIL
MMLPA14	TORRE ALTA TENSIÓN	240127.89N 1102151.15W	73	NIL	NIL
MMLPA15	TORRE ALTA TENSIÓN	240128.94N 1102200.67W	71	NIL	NIL
MMLPA16	TORRE ALTA TENSIÓN	240131.44N 1102223.61W	71	NIL	NIL
Plano de Obstáculos de Aeródromo -Tipo A (Limitaciones de Utilización) RWY 36					
MMLPAA01	ARBOL	240510.39N 1102138.47W	12	NIL	NIL
MMLPAA02	ARBOL	240510.34N 1102137.61W	13	NIL	NIL
MMLPAA03	ARBOL	240512.65N 1102133.30W	15	NIL	NIL
MMLPAA04	ARBOL	240512.93N 1102135.02W	14	NIL	NIL

En Superficies Limitadoras de Obstáculos / In Obstacle Limitation Surfaces						
ID del OBST/designación OBST ID / Designation	Tipo de OBST OBST type	Posición del OBST OBST position		Altitud (M)	Señales / tipo, color Markings / Type, color	Observaciones Remarks
a	b	c		d	e	f
MMLPB01	RADAR	240309.50N	1102145.93W	53	NIL	APP RWY 36
MMLPB02	TORRE ALTA TENSIÓN	240139.28N	1102320.88W	81	NIL	CONICA
MMLPB03	TORRE ALTA TENSIÓN	240137.15N	1102316.09W	79	NIL	CONICA
MMLPB04	TORRE ALTA TENSIÓN	240137.85N	1102307.53W	78	NIL	CONICA
MMLPB05	TORRE ALTA TENSIÓN	240135.90N	1102304.65W	78	NIL	CONICA
MMLPB06	TORRE ALTA TENSIÓN	240136.35N	1102253.78W	78	NIL	CONICA
MMLPB07	TORRE ALTA TENSIÓN	240134.62N	1102252.95W	78	NIL	CONICA
MMLPB08	TORRE ALTA TENSIÓN	240134.86N	1102240.06W	73	NIL	CONICA
MMLPB09	TORRE ALTA TENSIÓN	240133.36N	1102241.20W	73	NIL	CONICA
MMLPB10	TORRE ALTA TENSIÓN	240134.93N	1102141.24W	71	NIL	HORIZONTAL
MMLPB11	TORRE ALTA TENSIÓN	240132.35N	1102140.96W	71	NIL	HORIZONTAL
MMLPB12	TORRE ALTA TENSIÓN	240140.97N	1102129.53W	71	NIL	HORIZONTAL
MMLPB13	TORRE ALTA TENSIÓN	240137.27N	1102129.59W	73	NIL	HORIZONTAL
MMLPB14	TORRE ALTA TENSIÓN	240146.92N	1102118.03W	71	NIL	HORIZONTAL
MMLPB15	TORRE ALTA TENSIÓN	240141.95N	1102118.84W	73	NIL	HORIZONTAL
MMLPB16	TORRE ALTA TENSIÓN	240146.66N	1102107.93W	71	NIL	HORIZONTAL
MMLPB17	TORRE ALTA TENSIÓN	240153.60N	1102105.12W	69	NIL	HORIZONTAL
MMLPB18	TORRE ALTA TENSIÓN	240151.96N	1102055.71W	71	NIL	HORIZONTAL
MMLPB19	TORRE ALTA TENSIÓN	240157.02N	1102044.07W	71	NIL	HORIZONTAL
MMLPB20	TORRE ALTA TENSIÓN	240206.63N	1102039.81W	71	NIL	HORIZONTAL
MMLPB21	TORRE ALTA TENSIÓN	240201.98N	1102032.60W	73	NIL	HORIZONTAL
MMLPB22	TORRE ALTA TENSIÓN	240211.84N	1102029.73W	71	NIL	HORIZONTAL
MMLPB23	TORRE ALTA TENSIÓN	240215.03N	1102023.56W	71	NIL	HORIZONTAL
MMLPB24	TORRE ALTA TENSIÓN	240217.80N	1102018.25W	73	NIL	HORIZONTAL
MMLPB25	TORRE ALTA TENSIÓN	240225.94N	1102027.60W	69	NIL	HORIZONTAL
MMLPB26	TORRE ALTA TENSIÓN	240247.95N	1102035.77W	63	NIL	HORIZONTAL
MMLPB27	TORRE ALTA TENSIÓN	240259.46N	1102040.00W	61	NIL	HORIZONTAL
MMLPB28	TORRE ALTA TENSIÓN	240311.26N	1102044.43W	59	NIL	HORIZONTAL
MMLPB29	TORRE ALTA TENSIÓN	240322.69N	1102048.65W	57	NIL	HORIZONTAL
MMLPB30	TORRE ALTA TENSIÓN	240333.62N	1102052.68W	57	NIL	HORIZONTAL
MMLPB31	TORRE ALTA TENSIÓN	240345.13N	1102056.94W	57	NIL	HORIZONTAL
MMLPB32	TORRE ALTA TENSIÓN	240355.89N	1102100.94W	56	NIL	HORIZONTAL
MMLPB33	TORRE ALTA TENSIÓN	240405.68N	1102057.01W	56	NIL	HORIZONTAL
MMLPB34	TORRE ALTA TENSIÓN	240416.20N	1102052.81W	56	NIL	HORIZONTAL
MMLPB35	TORRE ALTA TENSIÓN	240426.64N	1102048.66W	56	NIL	HORIZONTAL
MMLPB36	TORRE ALTA TENSIÓN	240437.42N	1102044.35W	56	NIL	HORIZONTAL
MMLPB37	TORRE ALTA TENSIÓN	240506.43N	1102031.63W	75	NIL	HORIZONTAL
MMLPB38	TORRE ALTA TENSIÓN	240507.11N	1102033.62W	75	NIL	HORIZONTAL
MMLPB39	TORRE ALTA TENSIÓN	240502.03N	1102009.55W	56	NIL	HORIZONTAL
MMLPB40	TORRE ALTA TENSIÓN	240458.62N	1101959.28W	57	NIL	HORIZONTAL
MMLPB41	TORRE ALTA TENSIÓN	240451.72N	1101945.65W	59	NIL	HORIZONTAL
MMLPB42	TORRE ALTA TENSIÓN	240444.68N	1101931.73W	67	NIL	HORIZONTAL
MMLPB43	TORRE ALTA TENSIÓN	240438.26N	1101919.03W	69	NIL	CONICA
MMLPB44	TORRE ALTA TENSIÓN	240434.03N	1101910.68W	73	NIL	CONICA
MMLPB45	TORRE ALTA TENSIÓN	240428.21N	1101859.16W	79	NIL	CONICA
MMLPB46	ANTENA	240700.16N	1102043.03W	87	NIL	HORIZONTAL
MMLPB47	ANTENA	240524.54N	1101817.83W	146	NIL	CONICA
MMLPB48	TORRE ALTA TENSIÓN	240329.15N	1101903.27W	93	NIL	CONICA
MMLPB49	TORRE ALTA TENSIÓN	240314.00N	1101904.48W	93	NIL	CONICA

En Superficies Limitadoras de Obstáculos / In Obstacle Limitation Surfaces						
ID del OBST/designación OBST ID / Designation	Tipo de OBST OBST type	Posición del OBST OBST position		Altitud (M)	Señales / tipo, color Markings / Type, color	Observaciones Remarks
a	b	c		d	e	f
MMLPB50	TORRE ALTA TENSIÓN	240312.38N	1101903.64W	93	NIL	CONICA
MMLPB51	TORRE ALTA TENSIÓN	240303.08N	1101913.43W	93	NIL	CONICA
MMLPB52	TORRE ALTA TENSIÓN	240302.08N	1101911.96W	93	NIL	CONICA
MMLPB53	TORRE ALTA TENSIÓN	240251.89N	1101922.44W	93	NIL	CONICA
MMLPB54	TORRE ALTA TENSIÓN	240251.06N	1101920.93W	93	NIL	CONICA
MMLPB55	TORRE ALTA TENSIÓN	240242.77N	1101929.88W	89	NIL	CONICA
MMLPB56	TORRE ALTA TENSIÓN	240242.24N	1101928.08W	91	NIL	CONICA
MMLPB57	TORRE ALTA TENSIÓN	240237.33N	1101940.42W	87	NIL	CONICA
MMLPB58	TORRE ALTA TENSIÓN	240235.83N	1101933.28W	89	NIL	CONICA
MMLPB59	TORRE ALTA TENSIÓN	240230.77N	1101953.11W	81	NIL	HORIZONTAL
MMLPB60	TORRE ALTA TENSIÓN	240229.19N	1101938.66W	89	NIL	CONICA
MMLPB61	TORRE ALTA TENSIÓN	240223.26N	1101943.50W	87	NIL	CONICA
MMLPB62	TORRE ALTA TENSIÓN	240224.05N	1102006.13W	77	NIL	HORIZONTAL
MMLPB63	TORRE ALTA TENSIÓN	240220.31N	1101950.33W	83	NIL	CONICA
MMLPB64	TORRE ALTA TENSIÓN	240212.27N	1102008.89W	79	NIL	HORIZONTAL
MMLPB65	TORRE ALTA TENSIÓN	240210.20N	1102021.82W	73	NIL	HORIZONTAL
MMLPB66	TORRE ALTA TENSIÓN	240209.89N	1102014.42W	77	NIL	HORIZONTAL
MMLPB67	TORRE ALTA TENSIÓN	240209.56N	1102015.26W	77	NIL	HORIZONTAL
MMLPB68	TORRE ALTA TENSIÓN	240207.33N	1102020.67W	73	NIL	HORIZONTAL
MMLPB69	TORRE ALTA TENSIÓN	240201.57N	1102013.66W	77	NIL	CONICA
MMLPB70	TORRE ALTA TENSIÓN	240201.35N	1102010.05W	79	NIL	CONICA
MMLPB71	TORRE ALTA TENSIÓN	240154.95N	1102016.15W	77	NIL	CONICA
MMLPB72	TORRE ALTA TENSIÓN	240153.95N	1102002.42W	83	NIL	CONICA
MMLPB73	TORRE ALTA TENSIÓN	240146.01N	1101954.16W	86	NIL	CONICA
MMLPB74	TORRE ALTA TENSIÓN	240149.87N	1101938.55W	93	NIL	CONICA

MMLP AD 2.11 - INFORMACIÓN METEOROLÓGICA SUMINISTRADA

1	Oficina MET asociada:	OSIV (Oficina de Servicios e Información de Vuelo)
2	Horas de servicio: Oficina MET fuera de horario:	1400/0400
3	Oficina responsable de la preparación TAF: Periodos de validez:	CAPMA H24
4	Tipo de pronóstico de aterrizaje: Intervalo de emisión:	No disponible
5	Aleccionamiento/consulta proporcionados:	Briefing e Información telefónica
6	Documentación de vuelo: Idioma(s) utilizado(s):	Información Alfa numérica (METAR, TAF, Avisos CT y SIGMET)
7	Cartas y demás información disponible para aleccionamiento o consulta:	Mapas de tiempo significativo; de vientos y de temperaturas en altura
8	Equipo suplementario disponible para proporcionar información:	Monitor para presentar imágenes y gráficos
9	Dependencias ATS que reciben información:	TWR
10	Información adicional (limitación de servicio, etc.):	CAPMA (Centro de Análisis y Pronósticos Meteorológicos Aeronáuticos) H24 México, D. F. Tel: (55) 5802 8525 y 5802 8520

MMLP AD 2.12 - CARACTERÍSTICAS FÍSICAS DE LAS PISTAS

Designadores NR RWY	BRG GEO y MAG	Dimensiones de RWY (M)	Resistencia (PCN) y superficie de RWY y SWY	Coordenadas THR RWY y coordenadas THR de ondulación geoidal	Elevación THR y elevación máxima de TDZ de RWY APP precisión
1	2	3	4	5	6
18	187.58 GEO 177.58 MAG	2500 x 45	ASPH/70/F/A/X/T	240502.17N 1102139.33W GUND -32 M	THR: 10M (33 FT) TDZ: 14M (46 FT)
36	007.58 GEO 357.58 MAG	2500 x 45	ASPH/70/F/A/X/T	240341.60N 1102151.01W GUND -32M	THR: 22M (69 FT)
Pendiente de RWY-SWY	Dimensiones SWY (M)	Dimensiones CWY (M)	Dimensiones de franja (M)	OFZ	Observaciones
7	8	9	10	11	12
NIL	NIL	NIL	2620 x 280	NIL	RESA: 90 M x 90 M
NIL	NIL	NIL	2620 x 280	NIL	RESA: 90 M x 90 M

MMLP AD 2.13 - DISTANCIAS DECLARADAS

Designador RWY	TORA (M)	TODA (M)	ASDA (M)	LDA (M)	Observaciones
1	2	3	4	5	6
18	2500	2500	2500	2500	NIL
36	2500	2500	2500	2500	NIL

MMLP AD 2.14 - LUCES DE APROXIMACIÓN Y DE PISTA

Designador RWY	Tipo LGT APCH LEN INTST	Color LGT THR WBAR	PAPI VASIS (MEHT)	LEN, LG TDZ	Longitud, espaciado, color, INTST LGT eje RWY	Longitud, espaciado, color, INTST LGT borde RWY	Color WBAR LGT extremo RWY	LEN (M) color LGT SWY	Observaciones
1	2	3	4	5	6	7	8	9	10
18	NALS	Verde	PAPI 3.0° IZQ	NIL	NIL	2500 M 60 M Blanco Variable	Rojo	NIL	RWY 18 APP CAT I SIN APP LGT
36	NIL	Verde	PAPI 3.0° IZQ	NIL	NIL	2500 M 60 M Blanco Variable	Rojo	NIL	NIL

MMLP AD 2.15 – OTROS SISTEMAS DE ILUMINACIÓN Y FUENTE SECUNDARIA DE ENERGÍA ELÉCTRICA

1	Emplazamiento, características y horas de funcionamiento ABN/IBN:	NIL
2	Emplazamiento WDI y LGT:	1 cerca de THR 18 iluminado 1 cerca de THR 36 iluminado 1 entre TWY A y TWY B cercano a la plataforma no iluminado
3	Luces de borde y de eje de TWY:	Borde TWY: B EV 60M
4	Fuente auxiliar de energía/tiempo de conmutación:	Fuente auxiliar de energía para todas las luces aeronáuticas en el AD / 14 Seg.
5	Observaciones:	NIL

MMLP AD 2.16 - ZONA DE ATERRIZAJE PARA HELICÓPTEROS

1	Coordenadas TLOF o THR de FATO:	NIL
2	Elevación de TLOF y/o FATO M/FT:	NIL
3	Dimensiones, superficie, resistencia, señales de las áreas TLOF y FATO:	NIL
4	BRG geográficas y MAG de FATO:	NIL
5	Distancia declarada disponible:	NIL
6	Luces APP y FATO:	NIL
7	Observaciones:	Se cuenta con un puesto de estacionamiento de helicópteros ubicado en la plataforma de Av. General. TWR SENEAM coordina accesos y salidas

MMLP AD 2.17 - ESPACIO AÉREO DE LOS SERVICIOS DE TRÁNSITO AÉREO

1	Designación y límites laterales:	241529.582N,1102645.474W Arco horario de 12 NM con centro en 240421.8895N,1102145.1500W 241353.998N,1101344.593W 235313.954N,1101645.730W Arco horario de 12 NM con centro en 240421.8895N,1102145.1500W 235449.289N,1102944.501W 241529.582N,1102645.474W
2	Límites verticales:	GND / 2000 FT
3	Clasificación del espacio aéreo:	D
4	Distintivo de llamada de la dependencia ATS. Idioma(s):	La Paz Torre Español / Inglés
5	Altitud de transición:	18500 FT
6	Observaciones:	NIL

MMLP AD 2.18 - INSTALACIONES DE COMUNICACIONES DE LOS SERVICIOS DE TRÁNSITO AÉREO

Designación del servicio	Distintivo de llamada	Frecuencia	Horas de funcionamiento	Observaciones
1	2	3	4	5
TWR	Torre La Paz	118.1 MHZ	1400/0600	NIL
APP	Aproximación La Paz	120.6 MHZ	1400/0600	NIL
ATIS	Información La Paz	127.9 MHZ	1400/0400	NIL

MMLP AD 2.19 - RADIOAYUDAS PARA LA NAVEGACIÓN Y EL ATERRIZAJE

Tipo de ayuda, CAT de ILS (Para VOR/ILS, se indica VAR)	ID	Frecuencia	Horas de funcionamiento	Coordenadas del emplazamiento de la antena transmisora	Elevación de la antena transmisora del DME	Observaciones
1	2	3	4	5	6	7
VOR/DME 10° E AGO 08	LAP	112.3 MHZ	H24	240508.17 N 1102131.18 W		100W
ILS/DME						NIL
LOC 10° E AGO 08	ILAP	110.5 MHZ	H24	240333.67 N 1102152.17 W		
GP		329.5 MHZ	H24	240451.64 N 1102144.43 W		

MMLP AD 2.20 – REGLAMENTO DE TRANSITO LOCALES

- Aeronaves con MTOW superior a 10,000 Kg deberán realizar giro de 180° sobre pista exclusivamente en plataforma de viraje.
- En todas las posiciones de la plataforma de aviación comercial deberá hacerse uso obligatorio de remolque para su salida.
- En operación de equipo B757-200 en posición 9 de la plataforma de aviación comercial el acceso y salida a posición se hará exclusivamente por calle de rodaje Alfa.

MMLP AD 2.21 – PROCEDIMIENTO DE ATENUACIÓN DE RUIDO

NIL

MMLP AD 2.22 – PROCEDIMIENTO DE VUELO

Áreas de descarga de combustible que podrán ser utilizadas por las aeronaves turboreactoras previa coordinación con la dependencia apropiada de los servicios de tránsito aéreo.

RUTA

V8-LAP/LMM

AREA DE DESCARGA

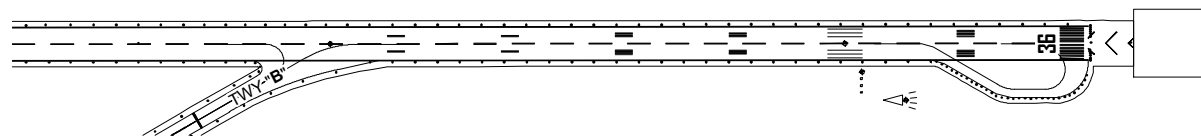
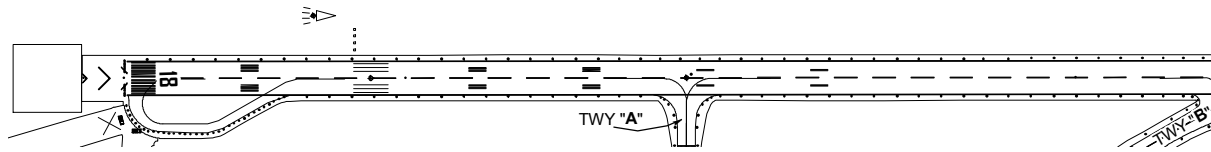
ENTRE VOR/DME/LAP Y VOR/DME/LMM

MMLP AD 2.23 INFORMACIÓN ADICIONAL

- Trabajos de desyerbe en franjas de pista y calles de rodaje ocasionalmente.
- **PRECAUCIÓN** cruce de aves por las trayectorias de las pistas

TWR	118.1
APP	120.6
ATIS	127.9
VOR/DME	112.3
ILS/DME	110.5
AFTN - MMLP	

SEÑALES Y LUCES RWY 18/36 Y SALIDAS DE TWY
 MARKING AND LIGHTING AIDS RWY 18/36 AND EXIT TWY

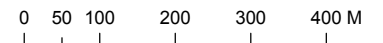


↑
10° E
VAR MAGNETICA
MAGNETIC VAR

ELEVACIONES Y DIMENSIONES EN METROS/
ELEVATIONS AND DIMENSIONS IN METERS

LAS MARCACIONES SON MAGNETICAS/
BEARINGS ARE MAGNETICS

ESCALA / SCALE: 1 : 10000



MÍNIMOS METEOROLÓGICOS		
*VER NOTA 1		
MÍNIMOS DE DESPEGUE		
INSTALACIONES	RVR/VIS ¹	EQUIVALENCIA SM
REFERENCIA VISUAL ADECUADA ² (SOLO DIURNA)	500 M/1 600 FT	1/2
LUCES DE BORDE DE PISTA O SEÑALES DE EJE DE PISTA ³	400 M/1 300 FT	1/4
LUCES DE BORDE DE PISTA Y SEÑALES DE EJE DE PISTA ³	300 M/1 000 FT	1/5

1. Quien pilotea la aeronave deberá evaluar la TDZ RVR/VIS.
2. Referencia visual adecuada significa que el piloto puede identificar continuamente la superficie de despegue y mantener el mando direccional.
3. Para operaciones nocturnas se dispone de por lo menos luces de borde de pista y luces de extremo de pista.
4. El RVR requerido se logra para todos los RVR pertinentes.

NOTA 1. LOS MÍNIMOS DE DESPEGUE, QUE SON PERTINENTES A LA MANIOBRA MISMA DE DESPEGUE, NO DEBERÍAN CONFUNDIRSE CON LOS MÍNIMOS METEOROLÓGICOS REQUERIDOS PARA INICIAR EL VUELO. PARA LA INICIACIÓN DEL VUELO, LOS MÍNIMOS METEOROLÓGICOS DE SALIDA EN EL AERÓDROMO NO DEBERÍAN SER INFERIORES A LOS MÍNIMOS APLICABLES PARA EL ATERRIZAJE EN DICHO AERÓDROMO A MENOS QUE SE DISPONGA DE UN AERÓDROMO DE ALTERNATIVA POSDESPEGUE ADECUADO. EL AERÓDROMO DE ALTERNATIVA POSDESPEGUE DEBERÍA TENER CONDICIONES METEOROLÓGICAS E INSTALACIONES ADECUADAS PARA EL ATERRIZAJE DEL AVIÓN EN CONFIGURACIONES NORMALES Y NO NORMALES PERTINENTES A LA OPERACIÓN.

LOS MÍNIMOS DE DESPEGUE INDICADOS EN LA TABLA ANTERIOR DEBERÁN DE SER AJUSTADOS POR CADA OPERADOR TOMANDO EN CUENTA FACTORES COMO LA PERFORMANCE DE LA AERONAVE, LAS AYUDAS VISUALES E INSTALACIONES DISPONIBLES EN EL MOMENTO DE LA OPERACIÓN, ASÍ COMO LAS CONDICIONES FUERA DE LO NORMAL, COMO FALLAS DEL MOTOR.

LO ANTERIOR DERIVADO DE QUE EL ESTABLECIMIENTO DE LOS VALORES DE LA TABLA ESTÁN DETERMINADOS TOMANDO EN CUENTA OPERACIONES NORMALES Y TODOS LOS MOTORES EN FUNCIONAMIENTO.

NOTAS / REMARKS:

AREAS DE DESCARGA DE COMBUSTIBLE QUE PODRAN SER UTILIZADAS POR LAS AERONAVES TURBORREACTORAS PREVIA COORDINACION CON LA DEPENDENCIA APROPIADA DE LOS SERVICIOS DE CONTROL DE TRANSITO AEREO

FUEL DUMPING WHICH MAY BE NEEDED BY TURBOJET AIRCRAFT SHALL BE COORDINATED IN ADVANCE WITH THE CORRESPONDING ATC UNIT

RUTA/ROUTE
V-8, UJ8 LAP/LMM

AREA DE DESCARGA / DUMPING AREA
ENTRE VOR/DME/LAP Y VOR/DME/LMM

EN TODAS LAS POSICIONES DE PLATAFORMA DE AVIACION COMERCIAL, USO OBLIGATORIO DE REMOLQUE PARA SU SALIDA

AIRCRAFTS DEPARTING THE COMMERCIAL APRON POSITIONS MUST BE TOWED

PROHIBIDO A AERONAVES CON MTOW SUPERIOR A 10,000 KG EFECTUAR VIRAJE DE 180° FUERA DE PLATAFORMAS DE VIRAJE DISPUESTAS EN LOS EXTREMOS DE PISTA

PROHIBITED MAKE 180° (ONE-EIGHTY DEGREE TURNS) FOR AIRCRAFT GREATER THAN 10,000KG MTOW OUT OF THE AVAILABLE TURN PADS FOR THAT PURPOSE AT THE END OF THE RUNWAY

PROHIBIDO A LAS AERONAVES CON ENVERGADURA MAYOR A 36 M UTILIZAR EL TWY "B"

AIRCRAFTS WITH WINGSPAN GREATER THAN 36 M IS PROHIBITED TAXIING IN TWY "B"

TRABAJOS DE DESYERBE (EVENTUALES) EN FRANJAS DE SEGURIDAD DEL AREA DE MOVIMIENTO

EVENTUAL TRIMMING WORKS IN SAFETY STRIPS OF THE MOVEMENT AREA

PRECAUCION: CRUCE DE AVES POR LAS TRAYECTORIAS DE LAS PISTAS

CAUTION: FLOCKS EVENTUALLY CROSSING RUNWAY TRACKS

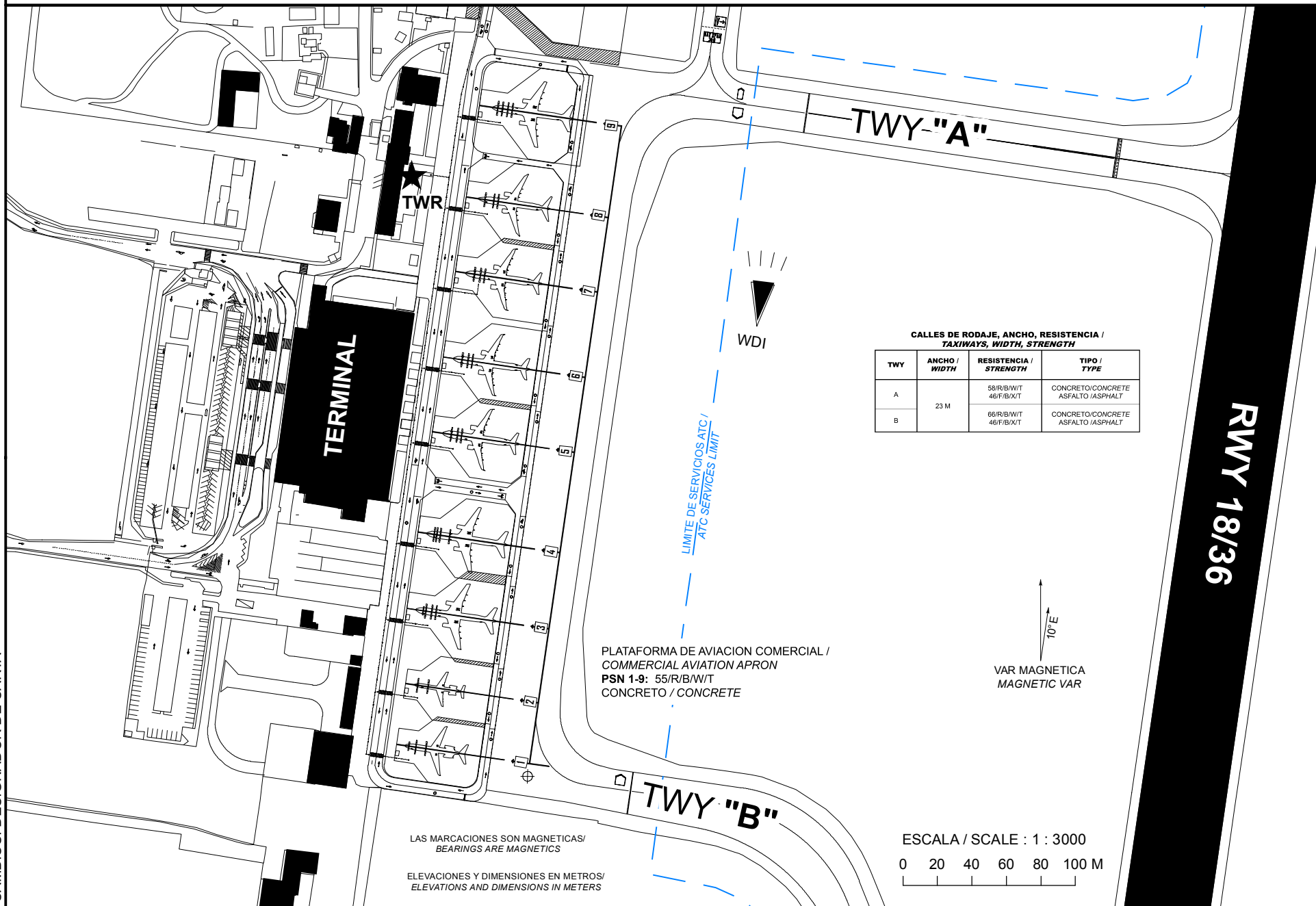
PLANO DE ESTACIONAMIENTO Y ATRAQUE DE AERONAVES/
AIRCRAFT PARKING/DOCKING CHART

ELEV AD 22 M

TWR 118.1
APP 120.6

LA PAZ
AEROPUERTO INTL
INTL AIRPORT

GRAL MANUEL MARQUEZ DE LEON



CALLES DE RODAJE, ANCHO, RESISTENCIA /
TAXIWAYS, WIDTH, STRENGTH

TWY	ANCHO / WIDTH	RESISTENCIA / STRENGTH	TIPO / TYPE
A	23 M	58/R/B/W/T 46/F/B/X/T	CONCRETO/CONCRETE ASFALTO / ASPHALT
B		66/R/B/W/T 46/F/B/X/T	CONCRETO/CONCRETE ASFALTO / ASPHALT

PLATAFORMA DE AVIACION COMERCIAL /
COMMERCIAL AVIATION APRON
PSN 1-9: 55/R/B/W/T
CONCRETO / CONCRETE

10° E
VAR MAGNETICA
MAGNETIC VAR

ESCALA / SCALE : 1 : 3000
0 20 40 60 80 100 M

LAS MARCACIONES SON MAGNETICAS/
BEARINGS ARE MAGNETICS

ELEVACIONES Y DIMENSIONES EN METROS/
ELEVATIONS AND DIMENSIONS IN METERS

CAMBIOS: DESIGNADOR DE CARTA

**COORDENADAS INS DE PUESTOS DE ESTACIONAMIENTO DE AERONAVES AVIACION COMERCIAL /
COORDINATES INS, FOR AIRCRAFT STANDS, COMMERCIAL AVIATION**

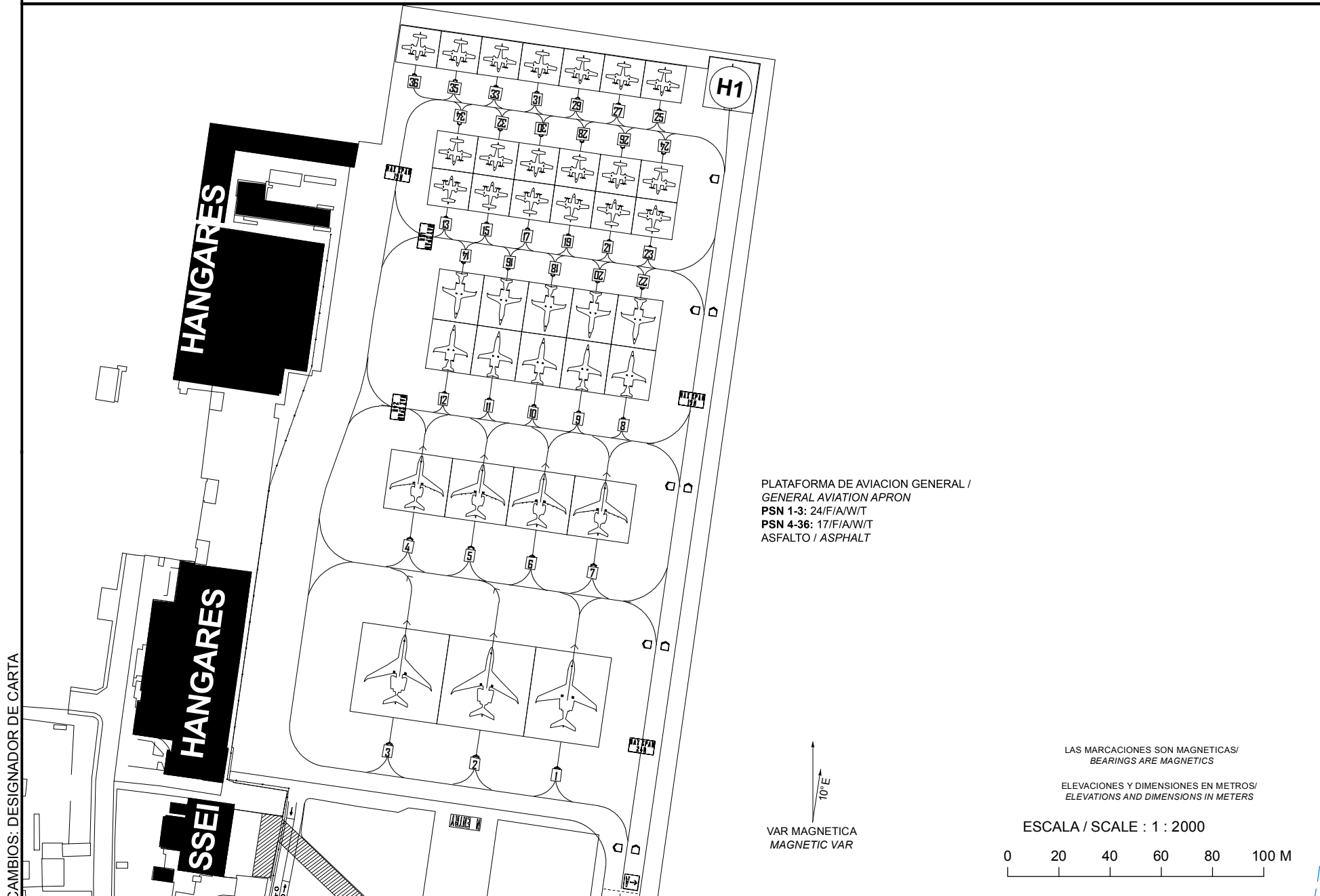
PSN	LAT (N)	LONG (W)	AERONAVE MAXIMA / MAXIMUM AIRCRAFT
1	24° 04' 27.63"	110° 22' 0.15"	B737-300
2	24° 04' 28.79"	110° 22' 0.12"	ERJ-145
3	24° 04' 30.19"	110° 21' 59.96"	A-321-NEO
4	24° 04' 31.62"	110° 21' 59.75"	
5	24° 04' 33.51"	110° 21' 59.48"	
6	24° 04' 34.91"	110° 21' 59.28"	
7	24° 04' 36.52"	110° 21' 59.05"	
8	24° 04' 37.91"	110° 21' 58.85"	B737-MAX9
9	24° 04' 39.62"	110° 21' 58.53"	B757-200

PLANO DE ESTACIONAMIENTO Y ATRAQUE DE AERONAVES/
 AIRCRAFT PARKING/DOCKING CHART
 ELEV AD 22 M

TWR 118.1
 APP 120.6

LA PAZ
 AEROPUERTO INTL
 INTL AIRPORT

GRAL MANUEL MARQUEZ DE LEON

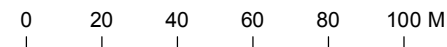


PLATAFORMA DE AVIACION GENERAL /
 GENERAL AVIATION APRON
 PSN 1-3: 24/F/A/W/T
 PSN 4-36: 17/F/A/W/T
 ASFALTO / ASPHALT

LAS MARCACIONES SON MAGNETICAS/
 BEARINGS ARE MAGNETICS

ELEVACIONES Y DIMENSIONES EN METROS/
 ELEVATIONS AND DIMENSIONS IN METERS

ESCALA / SCALE : 1 : 2000



CAMBIO: DESIGNADOR DE CARTA

**COORDENADAS INS DE PUESTOS DE ESTACIONAMIENTO DE AERONAVES AVIACION GENERAL /
COORDINATES INS, FOR AIRCRAFT STANDS, GENERAL AVIATION**

PSN	LAT (N)	LONG (W)	AERONAVE MAXIMA/ MAXIMUM AIRCRAFT	RESISTENCIA/ STRENGTH	TIPO/TYPE
1	24° 04' 43.06"	110° 21' 55.07"	GLF4	24/F/AW/T	ASFALTO / ASPHALT
2	24° 04' 43.20"	110° 21' 56.18"	GLF5		
3	24° 04' 43.34"	110° 21' 57.37"			
4	24° 04' 45.93"	110° 21' 57.13"	CL35	17/F/AW/T	
5	24° 04' 45.83"	110° 21' 56.28"			
6	24° 04' 45.73"	110° 21' 55.44"			
7	24° 04' 45.63"	110° 21' 54.60"			
8	24° 04' 47.42"	110° 21' 54.23"			
9	24° 04' 47.50"	110° 21' 54.84"			
10	24° 04' 47.57"	110° 21' 55.46"			
11	24° 04' 47.65"	110° 21' 56.07"	LJ60		
12	24° 04' 47.72"	110° 21' 56.69"			
13	24° 04' 49.79"	110° 21' 56.72"			
14	24° 04' 48.98"	110° 21' 56.50"			
15	24° 04' 49.72"	110° 21' 56.16"			
16	24° 04' 48.90"	110° 21' 55.89"			
17	24° 04' 49.65"	110° 21' 55.59"			
18	24° 04' 48.83"	110° 21' 55.28"			
19	24° 04' 49.59"	110° 21' 55.03"			
20	24° 04' 48.75"	110° 21' 54.66"			
21	24° 04' 49.52"	110° 21' 54.47"	C421		
22	24° 04' 48.68"	110° 21' 54.05"			
23	24° 04' 49.45"	110° 21' 53.91"			
24	24° 04' 50.38"	110° 21' 53.77"			
25	24° 04' 51.18"	110° 21' 53.80"			
26	24° 04' 50.45"	110° 21' 54.33"			
27	24° 04' 51.24"	110° 21' 54.36"			
28	24° 04' 50.52"	110° 21' 54.89"			
29	24° 04' 51.31"	110° 21' 54.92"			
30	24° 04' 50.59"	110° 21' 55.46"			
31	24° 04' 51.38"	110° 21' 55.49"			
32	24° 04' 50.66"	110° 21' 56.02"			
33	24° 04' 51.45"	110° 21' 56.04"			
34	24° 04' 50.73"	110° 21' 56.58"			
35	24° 04' 51.52"	110° 21' 56.61"			
36	24° 04' 51.58"	110° 21' 57.17"			
H1	24° 04' 51.32"	110° 21' 52.84"	B212		

PLANO DE AERODROMO
 AERODROME CHART
 24 04 21.88 N 110 21 45.17 W
 HOT SPOT HS (PUNTO CRITICO)
 ELEV AD 22 M

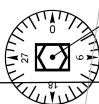
TWR	118.1
APP	120.6
ATIS	127.9
VOR/DME	112.3
ILS/DME	110.5
AFTN - MMLP	

LA PAZ
 AEROPUERTO INTL
 INTL AIRPORT

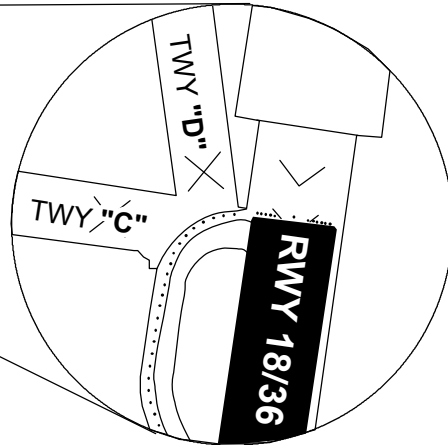
GRAL MANUEL MARQUEZ DE LEON

UNICAMENTE OPERACIONES MILITARES /
 ONLY MILITARY OPERATIONS

LA PAZ
 VOR/DME 112.3
 LAP 112.3
 240508N 1102131W



HS1



HS1

TWY "C"

18

RWY 18/36



HS2

TWY "A"

TWR

TERMINAL

TWY "B"

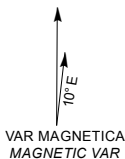
ARP

HS2

2500 X 45

36

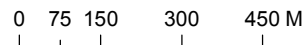
HS 1	AERONAVES EN ATERRIZAJE POR RWY 36, TWY "C" Y "D" EXCLUSIVAMENTE DE USO MILITAR
	AIRCRAFT IN LANDING BY RWY 36, TWY "C" AND "D" FOR MILITARY USE ONLY
HS 2	AERONAVES ANTES DE INGRESAR A TWY "A" DESDE PLATAFORMA DE AVIACION GENERAL CONTACTAR ATC (118.1 MHz) Y ESPERAR AUTORIZACION
	AIRCRAFT BEFORE ENTERING TWY "A" FROM GENERAL AVIATION APRON CONTACT ATC (118.1) AND WAIT AUTHORIZATION



LAS MARCACIONES SON MAGNETICAS/
 BEARINGS ARE MAGNETICS

ELEVACIONES Y DIMENSIONES EN METROS/
 ELEVATIONS AND DIMENSIONS IN METERS

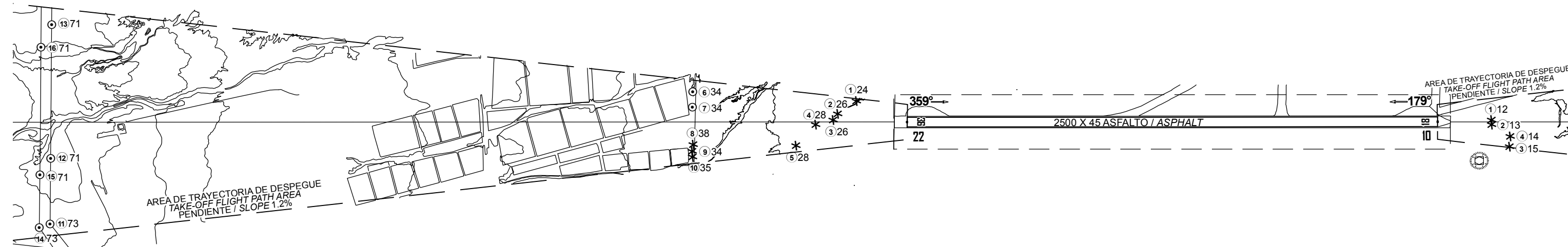
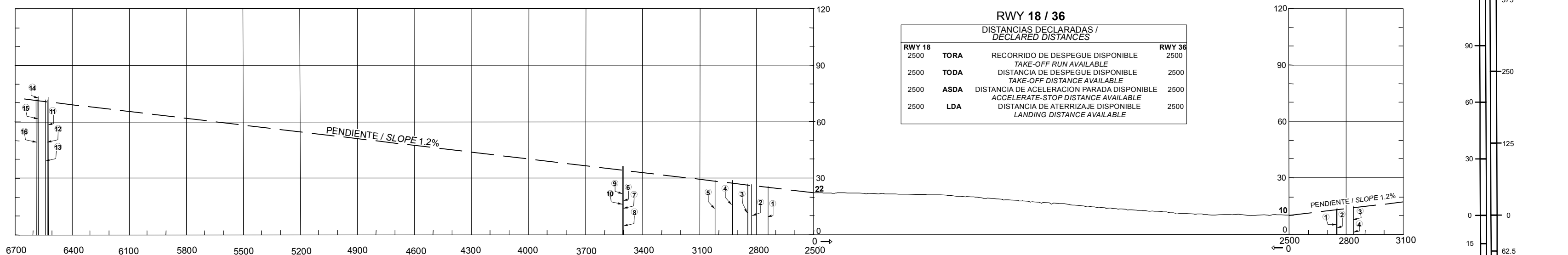
ESCALA / SCALE : 1 : 14000



CAMBIOS: DESIGNADOR DE CARTA

DIMENSIONES Y ELEVACIONES EN METROS
DIMENSIONS AND ELEVATIONS IN METRES

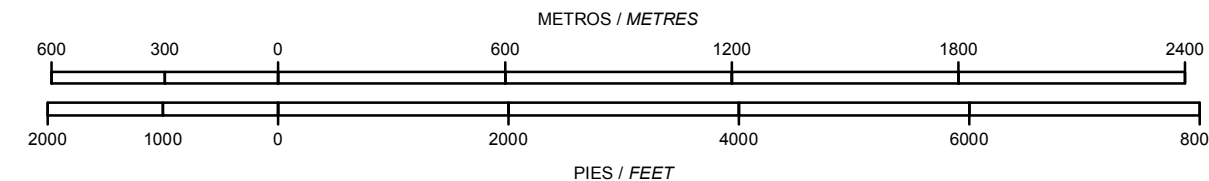
VAR 10°



CAMBIOS: DESIGNADOR DE CARTA

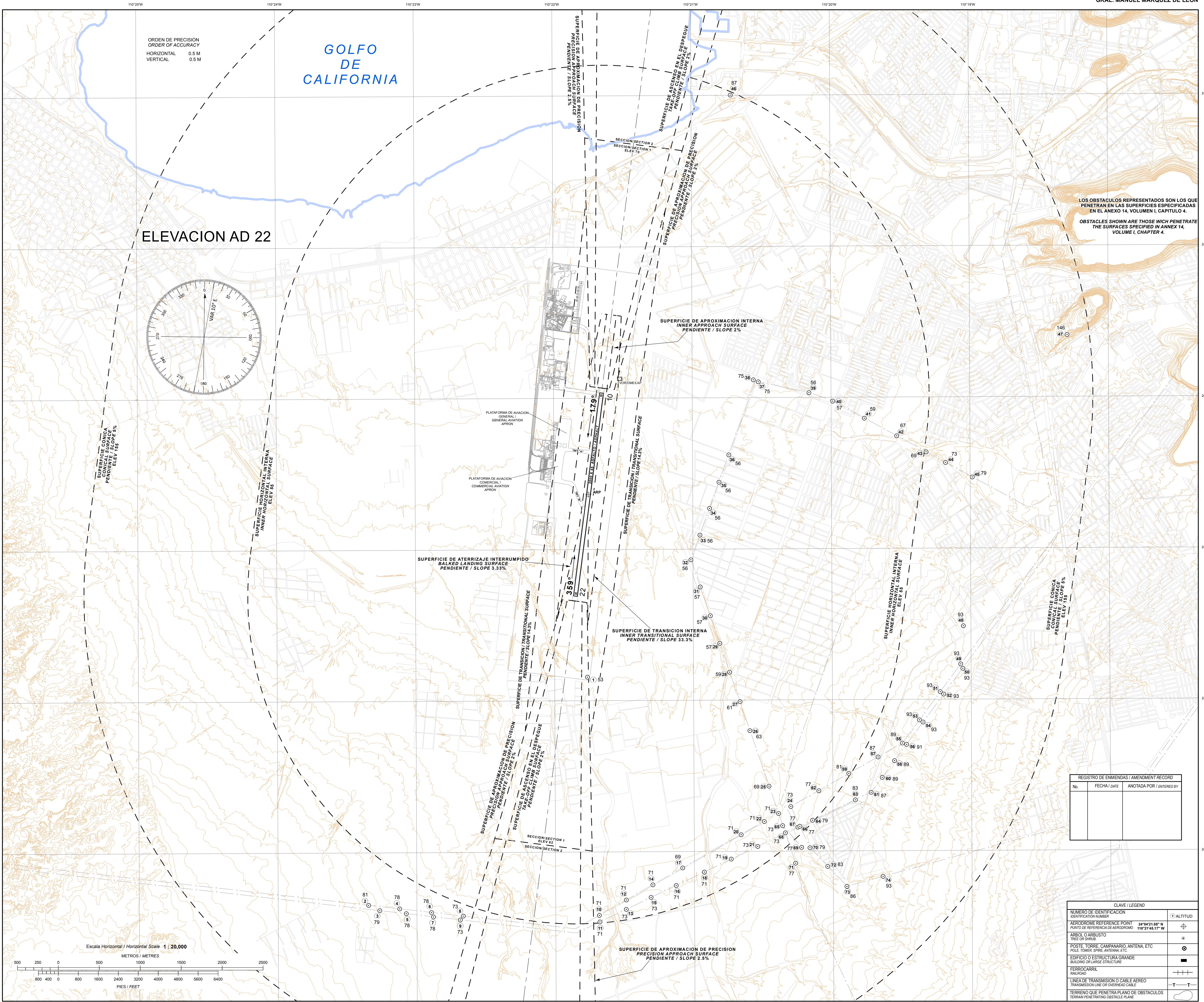
SIMBOLOGIA / LEGEND	
NUMERO DE IDENTIFICACION IDENTIFICATION NUMBER	① ALTITUD
POSTE, TORRE, CAMPANARIO, ANTENA, ETC POLE, TOWER, SPIRE, ANTENNA, ETC.	⊙
EDIFICIO O ESTRUCTURA GRANDE BUILDING OR LARGE STRUCTURE	■
FERROCARRIL RAILROAD	—+—+—+—
CURVA DE NIVEL DE TERRENO TERRAIN CONTOUR	~
TERRENO QUE PENETRA PLANO DE OBSTACULOS TERRAIN PENETRATING OBSTACLE PLANE	▴
ARBOL, ARBUSTO, ETC TREES, BUSH, ETC	*

Escala Horizontal / Horizontal Scale 1 : 20,000



REGISTRO DE ENMIENDAS / AMENDMENT RECORD		
No.	FECHA / DATE	ANOTADA POR / ENTERED BY

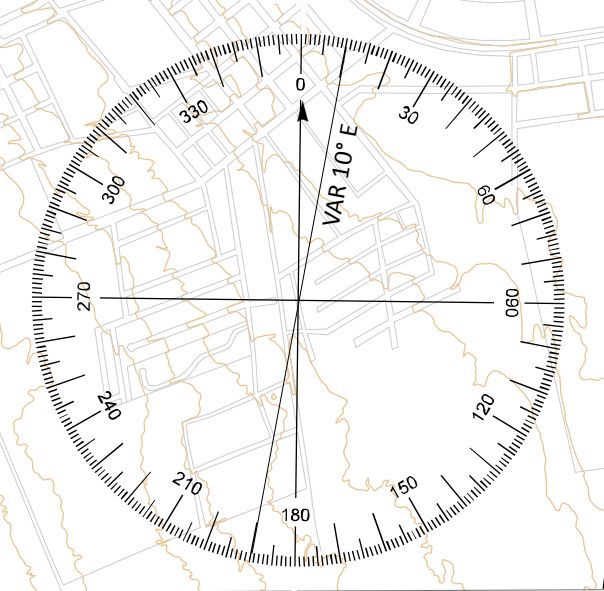
ORDEN DE PRECISION
ORDER OF ACCURACY
HORIZONTAL 0.5 M
VERTICAL 0.5 M



ORDEN DE PRECISION
ORDER OF ACCURACY
HORIZONTAL 0.5 M
VERTICAL 0.5 M

GOLFO DE CALIFORNIA

ELEVACION AD 22



LOS OBSTACULOS REPRESENTADOS SON LOS QUE PENETRAN EN LAS SUPERFICIES ESPECIFICADAS EN EL ANEXO 14, VOLUMEN I, CAPITULO 4.
OBSTACLES SHOWN ARE THOSE WHICH PENETRATE THE SURFACES SPECIFIED IN ANNEX 14, VOLUME I, CHAPTER 4.

SUPERFICIE DE ATERRIZAJE INTERRUPTO
BALKED LANDING SURFACE
PENDIENTE / SLOPE 3.33%

SUPERFICIE DE APROXIMACION INTERNA
INNER APPROACH SURFACE
PENDIENTE / SLOPE 2%

SUPERFICIE DE TRANSICION INTERNA
INNER TRANSITIONAL SURFACE
PENDIENTE / SLOPE 33.3%

SUPERFICIE DE APROXIMACION DE PRECISION
PRECISION APPROACH SURFACE
PENDIENTE / SLOPE 2.5%

REGISTRO DE ENMIENDAS / AMENDMENT RECORD		
No.	FECHA / DATE	ANOTADA POR / ENTERED BY

CLAVE / LEGEND		
NUMERO DE IDENTIFICACION IDENTIFICATION NUMBER	(1) ALTITUD	
AERODROMO REFERENCIA POINT PUNTO DE REFERENCIA DE AERODROMO	24°04'21.88" N 110°21'48.17" W	⊕
ARBOL O ARBUSTO TREE OR SHRUB		*
POSTE, TORRE, CAMPANARIO, ANTENA, ETC POLE, TOWER, SPIRE, ANTENNA, ETC		⊙
EDIFICIO O ESTRUCTURA GRANDE BUILDING OR LARGE STRUCTURE		■
FERRICARRIL RAILROAD		—+—+—
LINEA DE TRANSMISION O CABLE AEREO TRANSMISSION LINE OR OVERHEAD CABLE		—T—T—
TERRENO QUE PENETRA PLANO DE OBSTACULOS TERRAIN PENETRATING OBSTACLE PLANE		⬇

REGLAS Y PROCEDIMIENTOS DE OPERACIÓN PARA VUELOS VFR EN LA MMLP TMA, MMLP CTR Y MMLP AFIZ

El presente procedimiento deberá ser observado obligatoriamente por cualquier aeronave de ala fija y rotativa con plan de vuelo VFR que opere dentro del Área de Control Terminal MMLP, excepto que se encuentre en situación de emergencia que la obligue a apartarse de él.

1. Espacio aéreo.

- 1.1 Área Terminal La Paz (MMLP TMA).- Clase D
- 1.2 Zona de Control La Paz (MMLP CTR).-Clase D
- 1.3 Zona de información de vuelo de aeródromo La Paz (MMLP AFIZ).- Clase G

2. Área Restringida del Aeropuerto

- 2.1 Se restringe el vuelo VFR dentro del MMLP CTR, salvo que exista autorización expresa de TWR MMLP para ingresar a este espacio aéreo.
- 2.2 Las dimensiones de la MMLP CTR se describen en la sección AD 2.17.

3. Mínimos meteorológicos:

- 3.1 En vuelo:
 - 3.1.1 Distancia de las nubes:
 - a) 1600 M (1 SM) horizontalmente
 - b) 305 M (1000 FT) verticalmente
 - 3.1.2 Visibilidad:
 - a) 8 KM (5 SM) a/o arriba de 3050 M (10 000 FT) AMSL
 - b) 5 KM (3 SM) por debajo de 3050 M (10 000 FT) AMSL
- 3.2 Dentro o en las inmediaciones del aeropuerto:
 - 3.2.1 Techo de nubes: 457 M (1 500 FT)
 - 3.2.2 Visibilidad: 5 KM (3 SM)
- 3.3 Los helicópteros además de cumplir con el techo de nubes señalado anteriormente, antes de iniciar el vuelo y dentro de espacios aéreos controlados, operado a/o por debajo de 457 M (1500 FT), de altura sobre tierra o agua, deben:
 - 3.3.1 Tener una visibilidad no menor a 1600 M (1 SM), durante el día.
 - 3.3.2 Tener una visibilidad no menor a 3200 M (2 SM), durante la noche.
 - 3.3.3 Estar libre de nubes y con referencia visual al terreno.

4. Separación proporcionada

- 4.1 La separación proporcionada a los vuelos VFR es acorde a lo establecido en ENR1.4 numeral 9.6 TABLA DE CLASIFICACIÓN y TABLA 1 Clasificación del Espacio ATS CLASE "D".

5. Servicio suministrado

- 5.1 El servicio proporcionado a los vuelos VFR es acorde con lo establecido en ENR 1.4 numeral 9.5 CLASE "D".

6. Restricciones

- 6.1 Restringido el vuelo VFR arriba de las altitudes máximas autorizadas, establecidas para cada sector en la carta visual MMLP VAC-7
- 6.2 Se requiere autorización previa de MMLP TWR para volar en la zona de tránsito del aeródromo señalado en la carta visual.
- 6.3 A excepción de las maniobras de adiestramiento en el aeródromo previamente autorizadas por la Comandancia AFAC, los vuelos locales de las aeronaves se efectuarán dentro de las rutas visuales publicadas para tales efectos, de requerir algún área específica deberá notificarlo a MMLP TWR en la frecuencia 118.10 MHZ, durante el primer contacto.
- 6.4 No se permite la operación de dirigibles, globos, planeadores y ultraligeros sin la autorización de la autoridad aeronáutica y la coordinación previa con el ATC para operar en áreas específicas y la emisión del NOTAM correspondiente.
- 6.5 Las operaciones de RPAS deberán ajustarse a lo prescrito en la NORMA Oficial Mexicana NOM-107-SCT3-2019, que establece los requerimientos para operar un sistema de aeronave pilotada a distancia (RPAS) en el espacio aéreo mexicano, contar con autorización de la AFAC y la coordinación previa con el ATC para operar en áreas cercanas a MMLP.
- 6.6 Los vuelos sin radiocomunicación (NORDOS) que operen dentro de las 10 NM del ARP de MMLP, deberán ajustarse a lo previsto en la fracción 3.3 "Señales para el tránsito de aeródromo" contenido en la sección ENR 1. REGLAS Y PROCEDIMIENTOS GENERALES. REGLAS GENERALES.
- 6.7 Es responsabilidad del piloto verificar la actividad de las áreas restringidas y prohibidas denominadas como MMR y MMP.
- 6.8 Es responsabilidad del piloto verificar el establecimiento de áreas prohibidas temporales.
- 6.9 Queda prohibido volar dentro de las áreas definidas como "Alertas a la Navegación" (Ver ENR 5.1).

7. Zona de Control de Aeródromo (CTR).

- 7.1 Este tipo de espacio aéreo está designado principalmente para las aeronaves que vayan a despegar, aterrizar o realizar alguna clase de entrenamiento en los aeropuertos, debiendo sujetarse a los ATS suministrados en los espacios aéreos Clase "D"; las dimensiones de la CTR de MMLP están descritas en la sección AD 2.17.
- 7.2 Se establecen RUTAS VISUALES con el propósito de sobrevolar o integrarse al circuito de tránsito aéreo, esto deberán hacerlo a una altura no menor de 500ft AGL. Acorde a las instrucciones del ATC

8. Procedimientos de vuelo

- 8.1 Las aeronaves VFR de salida y llegada planearán su vuelo de acuerdo a las Rutas Visuales publicadas en la Carta de Aproximación Visual dentro de las 70 NM al norte y 25 NM al sur que comprenden la MMLP TMA (Ver límites laterales en ENR-2.1), respetando las altitudes máximas visuales especificadas para cada sector.
- 8.2 Los vuelos que requieran penetrar la MMLP TMA manteniendo altitudes mayores a las especificadas en la carta, deberán notificar su posición y recabar autorización en la frecuencia de Aproximación La Paz (MMLP APP) en 120.60 MHZ antes de penetrar el espacio o altitud solicitada, así como contar con el equipo de radionavegación apropiado para el área.

- 8.3 Todas las aeronaves con Plan de Vuelo VFR que requieran sobrevolar o cruzar las rutas publicadas dentro de la MMLP TMA, deberán establecer contacto con Aproximación La Paz (MMLP APP) en 120.6 MHZ.
- 8.4 Las tripulaciones de vuelo de todas las aeronaves que operen en el aeródromo MMLP deberán sintonizar la frecuencia Información La Paz (MMLP ATIS) en 127.90 MHZ para recabar la información y condiciones del aeropuerto y notificar al ATC en primer contacto el designador de la información ATIS recibida.
- 8.5 Las aeronaves IFR que sobrevuelen MMLP TMA y pretendan volar directo a MMSL deberán efectuar la cancelación IFR a más tardar sobre el VOR/DME/LAP debajo de FL200 en VMC, interceptando la ruta visual **SAN MARTIN UNO** cruzando el punto de reporte SAN MARTÍN con 12500 FT o inferior.
- 8.6 Toda aeronave en vuelo VFR que pretenda volar hacia MMSL o MMSD debe cruzar los puntos de reporte visual **MELITÓN, SAN MARTÍN o EL TRIUNFO** con 12500 pies o inferior.

9. Transpondedor

- 9.1 Todas las aeronaves de ala fija deberán contar con equipo transpondedor en Modo 3 A/C o Modo S a bordo y activar en 1200 o el asignado por el ATC durante todo el tiempo de vuelo.
- 9.2 Todas las aeronaves de ala rotativa deberán contar con equipo Transpondedor en modo 3 A/C o modo S a bordo y activar código en 1500 o el asignado por el ATC durante todo el tiempo de vuelo.

10. Comunicaciones.

- 10.1 Todas las aeronaves que vuelen dentro de la MMLP TMA o la MMLP AFIZ a/o por debajo de las altitudes máximas VFR publicadas en la Carta de Aproximación Visual, deberán mantener comunicación con MMLP APP o MMLP TWR, hasta recibir autorización para abandonar la frecuencia.
- 10.2 Los vuelos con destino a MMLP que cuenten con autorización previa de la autoridad aeronáutica, notificarán su posición e intenciones a Torre de Control La Paz, MMLP TWR, antes de penetrar las 15 NM del ARP de MMLP.
- 10.3 Las aeronaves en sobrevuelo o con destino a MMLP, o algún helipuerto o aeródromo ubicado dentro de la MMLP TMA, notificarán su posición e intenciones antes de penetrar la MMLP TMA, al sobrevolar algún punto de notificación visual equivalente o tan pronto como sea posible, en la frecuencia de MMLP APP o MMLP TWR, donde recibirán información e instrucciones para proseguir a su destino mediante las rutas visuales publicadas.
- 10.4 Todas las aeronaves que vuelen en las rutas visuales publicadas dentro de la MMLP TMA o la MMLP AFIZ deberán mantener comunicación en la frecuencia de MMLP APP o MMLP TWR durante el horario establecido, hasta recibir autorización para abandonar la frecuencia.

11. Puntos de notificación VFR.

DENOMINACIÓN	AZIMUT	DISTANCIA (NM)	COORDENADAS	
	ARP/MMLP		LATITUD (N)	LONGITUD (W)
AGUA ESCONDIDA	306°	48.1	24 38 45	110 58 45
ALTARES	204°	11.8	23 54 30	110 28 52
BAHÍA	323°	10.6	24 13 53	110 27 00
BALANDRA	357°	15.1	24 19 22	110 19 36
CAMINO REAL	087°	5	24 03 43	110 16 20
CENTENARIO	268°	5	24 05 02	110 27 09
CERRALVO	057°	28.4	24 15 23	109 53 07
CHAMETLA	318°	1.9	24 05 02	110 22 23

DENOMINACIÓN	AZIMUT ARP/MMLP	DISTANCIA (NM)	COORDENADAS	
			LATITUD (N)	LONGITUD (W)
EL TRIUNFO	129°	21.3	23 48 14	110 06 31
ESPÍRITU SANTO	353°	25.4	24 29 49	110 20 32
INOCENTES	215°	24	23 47 11	110 40 05
ISLA SAN JOSE	338°	49.8	24 53 17	110 33 05
LAS CRUCES	051°	17.4	24 12 40	110 05 05
LEÓN	299°	14.2	24 13 12	110 33 52
LOS PLANES	095°	24.2	23 58 01	109 56 11
MELITÓN	177°	24.8	23 39 39	110 25 10
OLAS ALTAS	137	2.7	24 02 03	110 20 09
PARAÍSO	049°	1.6	24 05 11	110 20 17
PICHILINGUE	357°	12.2	24 16 31	110 20 04
PUNTA ARENA	081°	29.3	24 03 34	109 49 47
PUNTA COYOTE	324°	42.1	24 42 24	110 41 47
RANCHO	292°	1.2	24 05 01	110 22 53
SAN MARTÍN	158°	21.7	23 43 03	110 16 49
SAN JUAN DE LA COSTA	305°	25.8	24 22 40	110 41 44
SAN PEDRO	142°	12.7	23 53 05	110 15 18
TECNOLÓGICO	044°	3.2	24 06 16	110 18 57
TERMOELÉCTRICA	029°	9.7	24 11 56	110 15 04
VENTANA	084°	20.6	24 02 58	109 59 20

12. Rutas VFR.

12.1 Llegadas a MMLP.

- 12.1.1 Las aeronaves con plan de vuelo VFR notificarán su posición e intenciones a MMLP APP en la frecuencia 120.60 MHZ, antes de penetrar la MMLP TMA.
- 12.1.2 MMLP APP podrá instruir a las aeronaves VFR para que procedan hacia el aeródromo por vías diferentes a las Rutas Visuales publicadas, cuando lo considere un beneficio operacional y el tránsito aéreo lo permita.

12.2 Aeronaves en adiestramiento práctica de toques y despegues

- 12.2.1 Llenar plan de vuelo acorde al procedimiento establecido.
- 12.2.2 Establecer comunicación con MMLP TWR en 118.10 MHZ para asignación de Código transponder y activación del mismo (en todo momento deberán activar el código asignado y el repetidor de altitud).
- 12.2.3 Mantener comunicación con MMLP TWR en 118.10 MHZ en todo momento.
- 12.2.4 Mantenerse dentro de 5 NM del ARP y por debajo de 1500 pies AMSL.
- 12.2.5 Antes del último aterrizaje notificar a MMLP TWR el término del vuelo.

12.3 Salidas de MMLP con plan de vuelo de ruta o local

- 12.3.1 Llenar plan de vuelo acorde al procedimiento establecido.
- 12.3.2 Establecer comunicación con MMLP TWR en 118.10 MHZ para asignación de Código transponder y activación del mismo (en todo momento deberán activar el código asignado y el repetidor de altitud).
- 12.3.3 Mantener comunicación con MMLP TWR en 118.10 MHZ para identificación e instrucciones.
- 12.3.4 Efectuara el cambio de frecuencia de MMLP TWR a MMLP APP en 120.60 MHZ cuando se le instruya por parte del ATS.
- 12.3.5 Al abandonar la frecuencia de MMLP APP y de conformidad con las instrucciones del ATC, se mantendrán a la escucha de la frecuencia designada por MMLP APP, hasta encontrarse a 50 NM del aeropuerto o en el límite de sus comunicaciones.

12.4 Aeronaves de ala rotativa

- 12.4.1 Además de lo establecido en los subíndices 12.2.1 al 12.2.5;

- 12.4.2 Los helicópteros de llegada o salida evitarán sobrevolar las plataformas de aviación comercial, general, instalaciones militares, otras aeronaves, depósitos de combustible, etc. El despegue o aterrizaje se realizará dentro de las trayectorias establecidas para el aeródromo utilizando la pista en uso.
- 12.4.3 Los helicópteros de llegada deberán recabar instrucciones de acercamiento en la frecuencia de MMLP TWR en 118.10 MHZ y volar a los fijos instruidos para su aproximación evitando en todo momento las áreas restringidas y cruce de trayectorias, mantendrá en los fijos indicados hasta recibir autorización para aproximación final y aterrizaje.
- 12.4.4 Los helicópteros en adiestramiento militar podrán recibir instrucciones para mantener u orbitar en los fijos RANCHO y CHAMETLA con la finalidad de ceder el paso a aeronaves aterrizando o despegando, manteniendo la trayectoria libre en todo momento.
- 12.4.5 Los helicópteros recalando a la estación procedentes del Norte y Oeste recibirán instrucciones para mantener u orbitar los fijos RANCHO y CHAMETLA previo a su autorización de aproximación final y aterrizaje.
- 12.4.6 Los helicópteros recalando a la estación procedentes del Noreste y Este recibirán instrucciones para mantener u orbitar los fijos TECNOLÓGICO y PARAÍSO previo a la autorización de cruce de trayectoria, deberán mantener en todo momento libre el área restringida hasta recibir instrucciones de cruce, aproximación y aterrizaje.
- 12.4.7 Los helicópteros recalando a la estación procedentes del Sur y Sureste recibirán instrucciones para mantener u orbitar el fijo OLAS ALTAS previo a la autorización de cruce de trayectoria, deberán mantener en todo momento libre el área restringida hasta recibir instrucciones de cruce, aproximación y aterrizaje.
- 12.4.8 Los helicópteros de llegada, salida, adiestramiento civil y militar están sujetos a las condiciones del aeródromo para su flujo de llegada, salida, aproximación y aterrizaje.
- 12.4.9 Los helicópteros que operen dentro de la MMLP TMA deberán:
- Notificar su posición e intenciones en la frecuencia MMLP TWR en 118.10 MHZ.
 - Contar como mínimo con equipo Transponedor en modo C y/o S.
 - Todos los helicópteros en plataforma civil o militar deberán mantener su equipo transponder en modo *standby* a fin de evitar eventos TCAS Advisory en las aeronaves en aproximación final o despegando y cambiar a modo C en el momento de iniciar maniobras de rodaje, rodaje aéreo y despegue.

13. Rutas VFR de Llegada/Salida.

13.1 Para indicar cada una de las Rutas VFR se deberá referir, en radiotelefonía, por su identificador. Ejemplo: Ruta Visual **LOS PLANES**, Ruta Visual **SAN MARTIN UNO**, etc.

13.2 Rutas Bidireccionales aeronaves ALA FIJA y ROTATIVA.

IDENTIFICADOR	RUTA
SAN MARTÍN UNO	SAN MARTÍN – SAN PEDRO – CAMINO REAL – TERMOELÉCTRICA – BALANDRA
SAN MARTÍN DOS	SAN MARTÍN – ALTARES – LEÓN
EL TRIUNFO UNO	EL TRIUNFO – SAN PEDRO – CAMINO REAL – TERMOELÉCTRICA – BALANDRA
EL TRIUNFO DOS	EL TRIUNFO – ALTARES – LEÓN
MELITÓN UNO	MELITÓN – ALTARES – LEÓN
CERRALVO UNO	CERRALVO – LOS PLANES
CERRALVO DOS	CERRALVO – PUNTA ARENA
COSTERA UNO	PUNTA COYOTE – SAN JUAN DE LA COSTA – LEÓN – BAHÍA – BALANDRA – LAS CRUCES – LA VENTANA – PUNTA ARENA
COSTERA DOS	PUNTA COYOTE – SAN JUAN DE LA COSTA – BALANDRA – LAS CRUCES – LA VENTANA – PUNTA ARENA
CENTENARIO UNO	AEROPUERTO DE LA PAZ – CENTENARIO – ALTARES
CENTENARIO DOS	AEROPUERTO DE LA PAZ – CENTENARIO – BAHÍA
CAMINO REAL UNO	AEROPUERTO DE LA PAZ – CAMINO REAL – TERMOELÉCTRICA – BALANDRA
CAMINO REAL DOS	AEROPUERTO DE LA PAZ – CAMINO REAL – SAN PEDRO

14. Operación en el Aeródromo MMLP.

14.1 MMLP TWR proporciona el servicio de control de aeródromo a todas las aeronaves que se encuentren dentro del circuito de tránsito de aeródromo y con base en las condiciones de tránsito conocidas u observadas.

14.2 Circuitos de tránsito

14.2.1 Todas las aeronaves evitarán los circuitos de tránsito, a menos que cuenten con autorización de MMLP TWR para integrarse a ellos y efectuando las piernas acorde a lo instruido por el ATS.

15. Falla de Comunicación de las aeronaves con Plan de Vuelo VFR autorizado a MMLP.**15.1 Ala fija:**

15.1.1 Cuando una aeronave experimente falla de comunicación en las inmediaciones del aeródromo y su destino sea el mismo, deberá cumplir con lo indicado en la sección ENR 1.1-14 numeral 3.5 de la AIP DE MÉXICO.

15.1.2 Activar código Transpondedor para falla de comunicación (RCF) en 7600.

15.1.3 Después del aterrizaje, desalojar completamente la pista

15.1.4 Reportar su llegada a la OSIV y a la Comandancia AFAC por el medio más expedito posible.

16. Procedimiento para aeronaves en asistencia de emergencias.

16.1 Se define como Área de Emergencia aquella porción del espacio aéreo establecido por la Autoridad Aeronáutica, en la cual participan aeronaves en operaciones de rescate, búsqueda y salvamento. Esta área tiene como dimensiones desde la superficie del terreno hasta 500 FT y 2 NM de radio en la horizontal desde el punto en el que se desarrolla la emergencia. No se permite el vuelo dentro de esta área a operaciones de helicópteros con fines diferentes.

16.2 Las autorizaciones para entrar en apoyo a un Área de Emergencia, se coordinan a través de la Autoridad Aeronáutica en la frecuencia CTAF 122.50 MHZ o la asignada para este fin acorde al NOTAM que se emita para este fin.

16.3 El inicio y terminación de las operaciones en un Área de Emergencia se hará a través de la frecuencia CTAF 122.50 MHZ.

16.4 Las aeronaves que operen dentro de un Área de Emergencia deberán:

16.4.1 Antes de penetrar el Área de Emergencia; reportar en la frecuencia CTAF 122.50 MHZ o la asignada, su posición e intenciones y determinar la posición y altura de otros tránsitos en el área.

16.4.2 Volarán en círculos de 360° alrededor del punto de emergencia con virajes a la derecha y a una distancia no menor de 1 NM.

16.4.3 Excepto para despegar o aterrizar, se mantendrán a una altura no menor de 500 FT sobre el área.

16.5 Las aeronaves que no estén relacionados con la actividad de rescate, búsqueda y salvamento, y/o vigilancia y pretendan sobrevolar el área de la emergencia, deberán hacerlo con virajes por la derecha y a una altura no menor de 800 FT, siempre y cuando tengan autorización de la AFAC.

17. Planeación de los vuelos.

17.1 Todo Concesionario, Permisionario u Operador Aéreo que opere o pretenda operar dentro del espacio aéreo de los Estados Unidos Mexicanos, deberá presentar para su aprobación ante la Autoridad Aeronáutica previo al vuelo, un plan de vuelo de la forma y contenido expresados en la AIP de México y la normatividad vigente.

17.2 La vigencia de los Planes de Vuelo FPL es de 1:30 horas, a partir del ETD consignado en el plan de vuelo.

- 17.3 Para mantener vigente el Plan de Vuelo presentado FPL, se deberá notificar cualquier cambio al mismo para conocimiento de la Autoridad Aeronáutica y los ATS, si el plan de vuelo fue presentado a la MMLP OSIV, el cambio deberá notificarse a la misma OSIV, antes de que la vigencia del Plan de Vuelo haya concluido.
- 17.4 Si el vuelo no se inicia dentro del periodo de vigencia, el ATS cancelará automáticamente el Plan de Vuelo debiéndose presentar un nuevo Plan de Vuelo antes de la salida. Los Planes de Vuelo se mantendrán activos siempre y cuando se notifique al ATS la nueva hora de salida.
- 17.5 Al solicitar la ampliación del Plan de Vuelo, deberá recabar la información meteorológica y operacional correspondiente al nuevo ETD.
- 17.6 Cuando se requiera modificar la ruta o el destino durante el vuelo dentro de la zona de control, deberá solicitar autorización en la frecuencia de MMLP TWR. Fuera de la TMA de MMLP deberá notificar dicha modificación en la frecuencia ATS en la que se encuentre siendo controlado.

CARTA DE APROXIMACION VISUAL

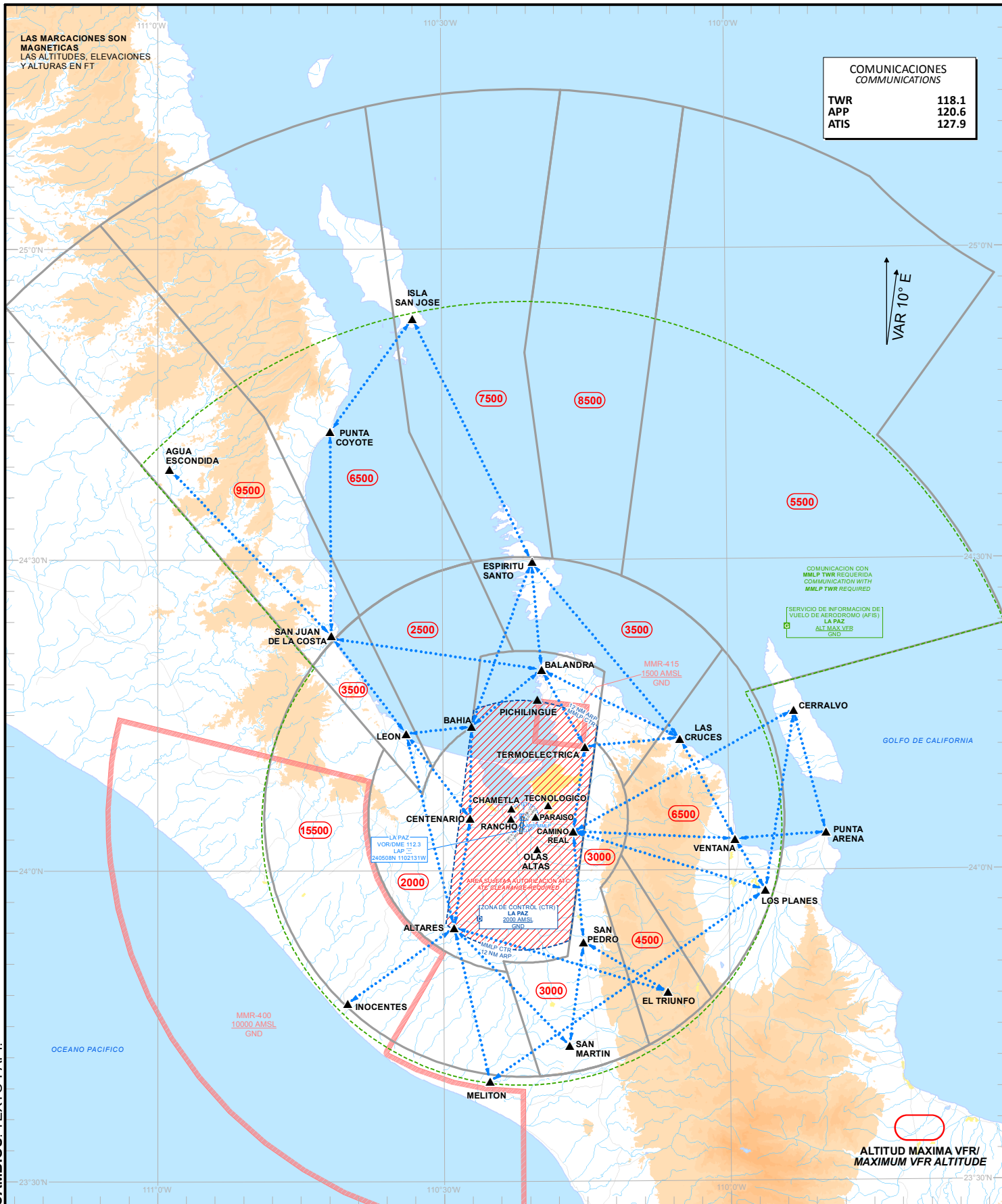
VISUAL APPROACH CHART

LA PAZ

GRAL. MANUEL MARQUEZ DE LEON INTL

ALTITUD DE TRANSICION
TRANSITION ALTITUDE
18500 FT

ELEV AD 72 FT

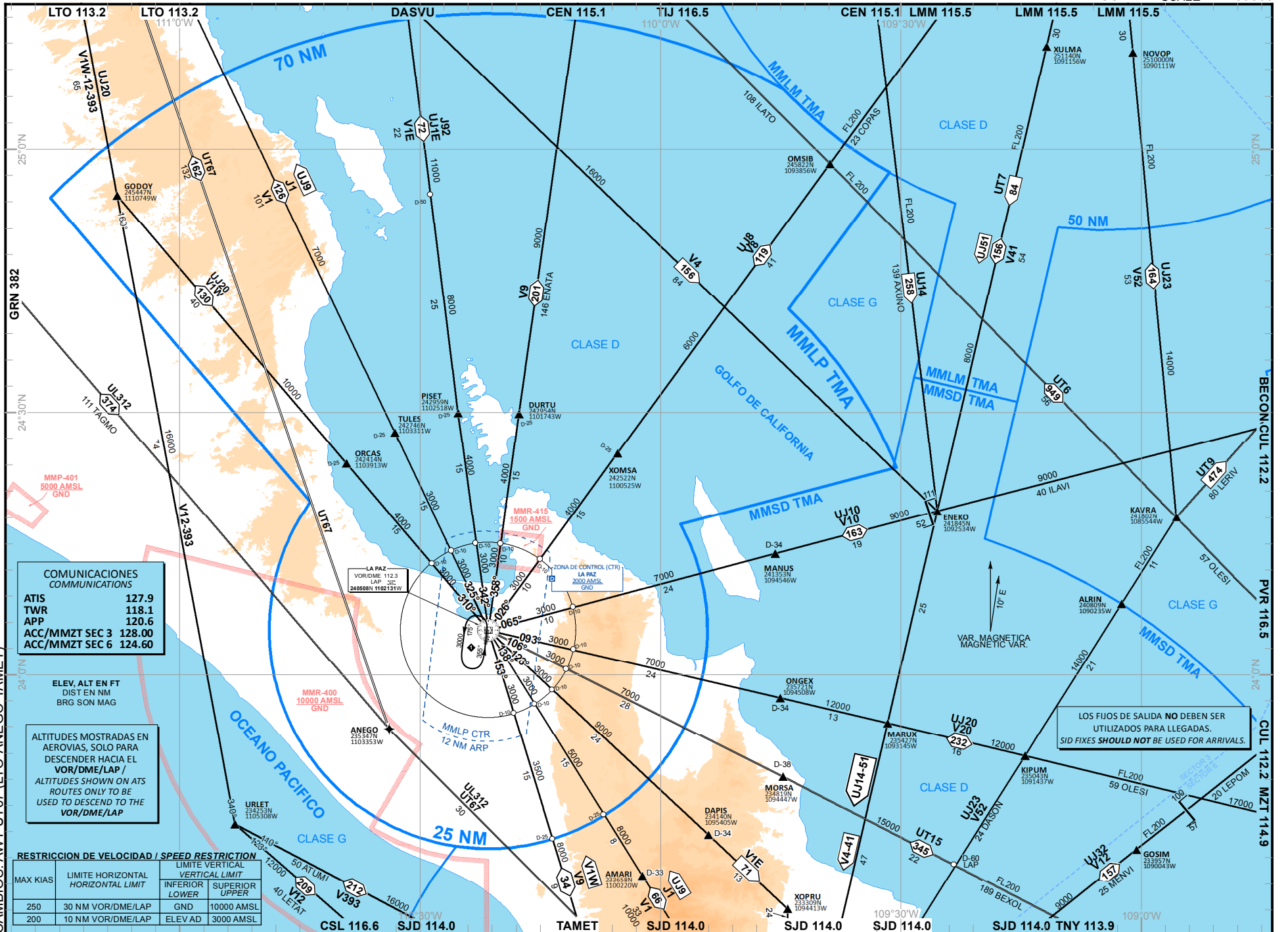


CAMBIOS: TEXTO PAPI.

LA PAZ



ESCALA / SCALE 1:1150000

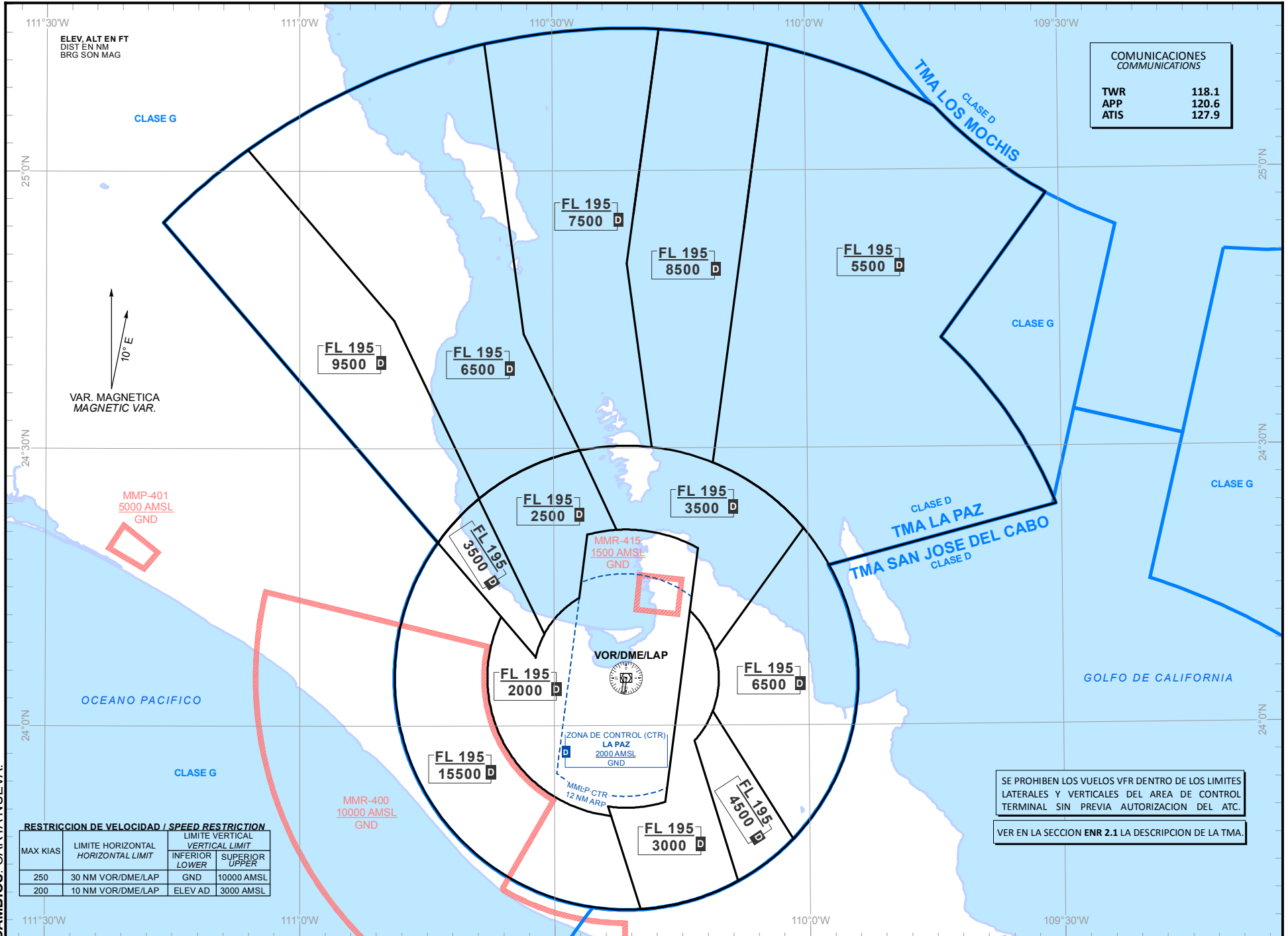


CAMBIOS: AWY UT67 (LTO-ANEGO-TAMET)

LA PAZ



ESCALA / SCALE 1:1000000



CAMBIOS: CARTA NUEVA.

RESTRICCIÓN DE VELOCIDAD / SPEED RESTRICTION		LÍMITE VERTICAL VERTICAL LIMIT	
MAX KIAS	LÍMITE HORIZONTAL HORIZONTAL LIMIT	INFERIOR LOWER	SUPERIOR UPPER
250	30 NM VOR/DME/LAP	GND	10000 AMSL
200	10 NM VOR/DME/LAP	ELEV AD	3000 AMSL

SE PROHIBEN LOS VUELOS VFR DENTRO DE LOS LÍMITES LATERALES Y VERTICALES DEL AREA DE CONTROL TERMINAL SIN PREVIA AUTORIZACION DEL ATC.
VER EN LA SECCION ENR 2.1 LA DESCRIPCION DE LA TMA.

CARTA DE SALIDA NORMALIZADA -
VUELO POR INSTRUMENTOS (SID)
STANDARD DEPARTURE CHART - INSTRUMENT (SID)

LA PAZ / GRAL. MANUEL MARQUEZ DE LEON INTL (MMLP)

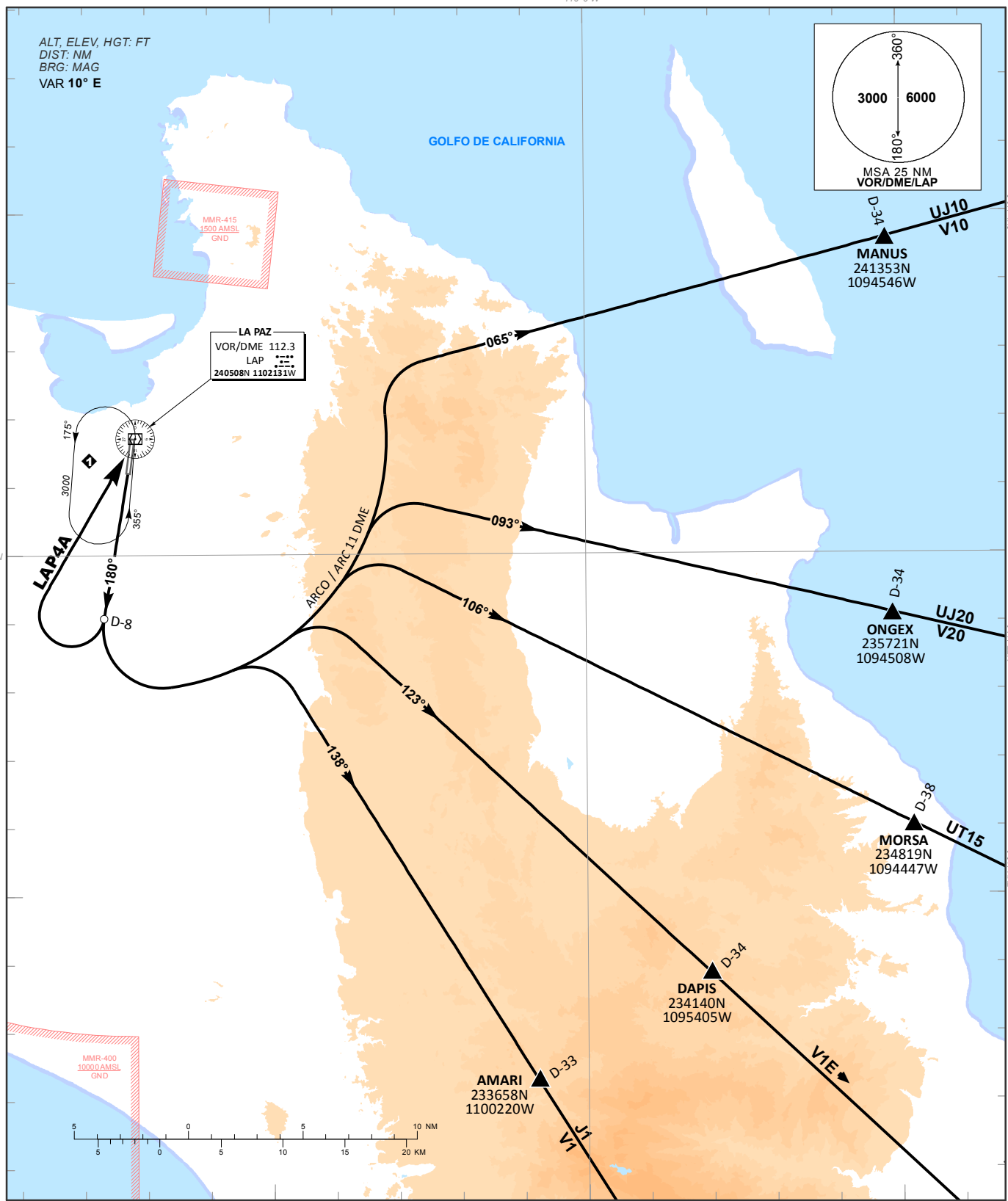
RWY 18

MANUS2A, ONGEX2A, MORSA2A,
DAPIS1, AMARI2B, LAP4A

TA 18500

TWR 118.1	APP 120.6	ATIS 127.9	AD ELEV 72 FT
--------------	--------------	---------------	---------------

RMK:



SALIDAS PISTA 18:

SALIDAS: MANUS DOS ALFA (MANUS2A)
 ONGEX DOS ALFA (ONGEX2A)
 MORSA DOS ALFA (MORSA2A)
 DAPIS UNO (DAPIS1)
 AMARI DOS BRAVO (AMARI2B)

ASCIENDA POR **RADIAL 180°** HASTA **D-8**, EFECTUE VIRAJE A LA **IZQUIERDA** Y PROSIGA EN **ARCO 11 DME** HASTA INTERCEPTAR EL RADIAL CORRESPONDIENTE DEL **VOR/DME/LAP** HACIA LOS FIJOS RESPECTIVOS **MANUS, ONGEX, MORSA, DAPIS** O **AMARI** Y CONTINUE EN RUTA ASIGNADA O INSTRUCCIONES DEL ATC

ESTAS SALIDAS REQUIEREN UN GRADIENTE MINIMO DE ASCENSO DE **260 FT/NM** HASTA ALCANZAR **6000 FT**

DEPARTURES RWY 18:

DEPARTURES: MANUS TWO ALFA (MANUS2A)
 ONGEX TWO ALFA (ONGEX2A)
 MORSA TWO ALFA (MORSA2A)
 DAPIS ONE (DAPIS1)
 AMARI TWO BRAVO (AMARI2B)

CLIMB VIA **LAP R-180°** TO **D-8 LAP**, THEN TURN **LEFT** AND PROCEED ON THE **LAP 11 DME ARC** TO INTERCEPT THE CORRESPONDING RADIAL FROM **VOR/DME/LAP** TO **MANUS, ONGEX, MORSA, DAPIS** OR **AMARI** AND CONTINUE ON THE ASSIGNED ROUTE OR ATC INSTRUCTIONS

THESE SID's REQUIRE A MINIMUM CLIMB GRADIENT OF **260 FT/NM** UNTIL CROSSING **6000 FT**

REGIMEN DE ASCENSO/ RATE OF CLIMB

***PDG: PENDIENTE DE DISEÑO DEL PROCEDIMIENTO / PROCEDURE DESIGN GRADIENT**

*PDG VEL (GS) KTS	80	100	120	140	160	180	200
4.27% (FT/MIN)	347	433	520	607	693	780	867

SALIDA: LA PAZ CUATRO ALFA (LAP4A) DEPARTURE: LA PAZ FOUR ALFA (LAP4A)

ASCIENDA POR **RADIAL 180°** HASTA **D-8 (EN CASO DE FALLA DEL DME HASTA ALCANZAR 1300 FT)**, EFECTUE VIRAJE DE GOTA A LA **DERECHA** DENTRO DE **11 NM** HACIA EL **VOR/DME/LAP** Y ABANDONELO DE ACUERDO A LA **(1)** ALTITUD MINIMA DE LA RUTA ASIGNADA O INSTRUCCIONES DEL ATC

CLIMB VIA **LAP R-180°** TO **D-8 LAP (OR 1300 FT IN CASE OF DME FAILURE)**, THEN TURN **RIGHT** WITHIN **11 NM** TO **VOR/DME/LAP** AND CROSS IT ACCORDING TO THE **(1)** MINIMUM CROSSING ALTITUDE OR ATC INSTRUCTIONS

**(1) ALTITUD MINIMA PARA ABANDONAR EL VOR/DME/LAP:
 (1) MINIMUM CROSSING ALTITUDE AT VOR/DME/LAP:**

A/TO	LMM	V-8	UJ-8	2500
A/TO	CUL	V-10	UJ-10	4700
A/TO	MZT	V-20	UJ-20	4800
A/TO	TNY		UT-15	5000
A/TO	SJD	V-1E		3700
A/TO	SJD	V-1	J-1	3700
A/TO	LTO	V-1W	UJ-20	4000
A/TO	LTO	V-1	J-1, UJ-9	2000
A/TO	LTO	V-1E	UJ-1E	2000
A/TO	GYM		J-92	2000
A/TO	CEN	V-9		2000

CARTA DE SALIDA NORMALIZADA -
VUELO POR INSTRUMENTOS (SID)

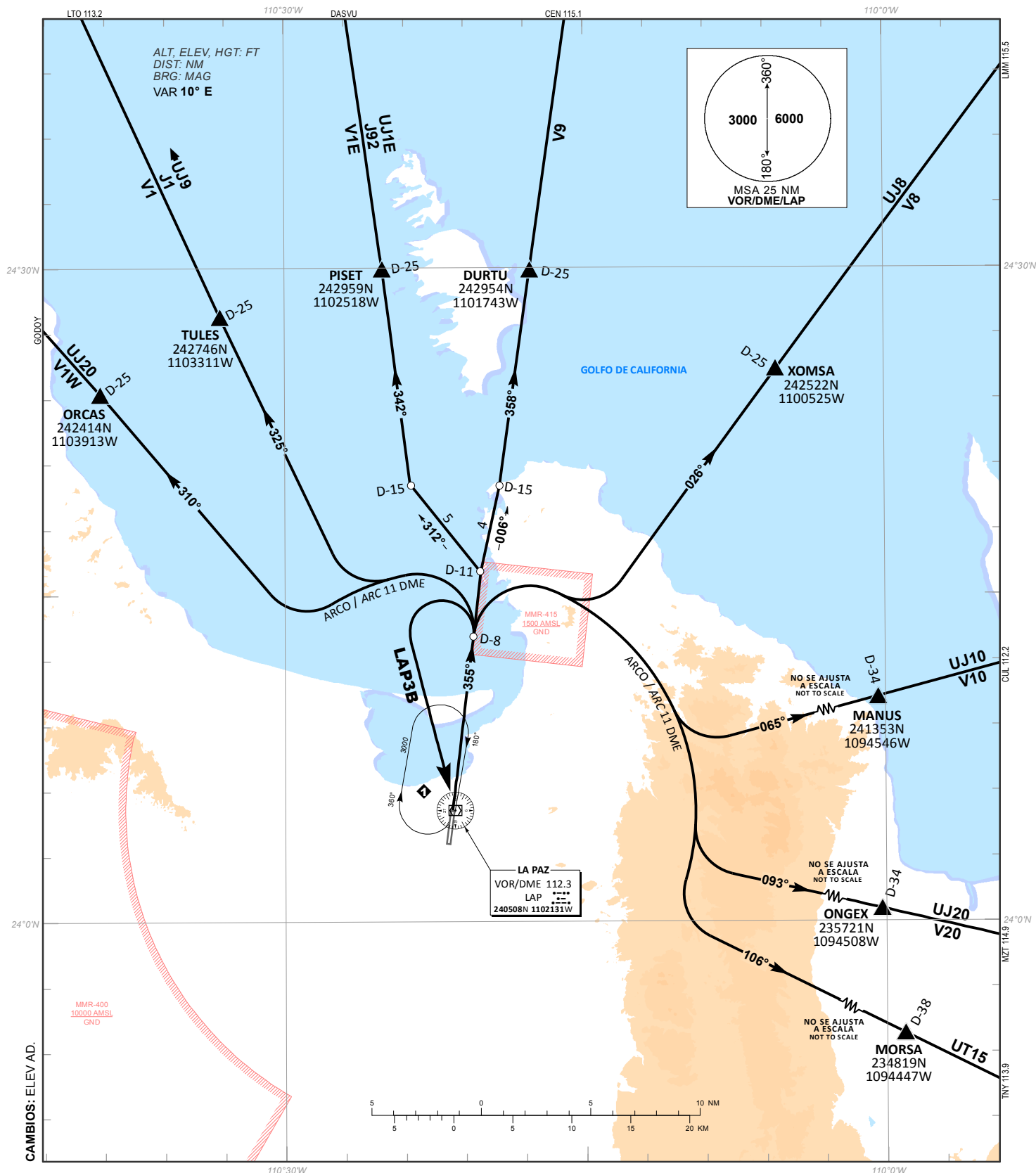
STANDARD DEPARTURE CHART - INSTRUMENT (SID)

LA PAZ / GRAL. MANUEL MARQUEZ DE LEON INTL (MMLP)

RWY 36

ORCAS2, TULE2, PISET1, DURTU2, XOMSA2B,
MANUS2B, ONGEX2B, MORSA2B, LAP3B

TA 18500	TWR 118.1	APP 120.6	ATIS 127.9	AD ELEV 72 FT
RMK: -				



SALIDAS PISTA 36:

**SALIDAS: ORCAS DOS (ORCAS2)
TULES DOS (TULES2)**
 ASCIENDA POR **RADIAL 355°** HASTA **D-8**,
 EFECTUE VIRAJE A LA **IZQUIERDA** Y PROSIGA
 EN **ARCO 11 DME** HASTA INTERCEPTAR EL
 RADIAL CORRESPONDIENTE DEL **VOR/DME/LAP**
 HACIA LOS FIJOS RESPECTIVOS **ORCAS** O
TULES Y CONTINUE EN RUTA ASIGNADA O
 INSTRUCCIONES DEL ATC

SALIDA: PISET UNO (PISET1)
 ASCIENDA POR **RADIAL 355°** HASTA **D-11**,
 EFECTUE VIRAJE A LA **IZQUIERDA** Y PROSIGA
 EN **RUMBO 312°** HASTA INTERCEPTAR EL
RADIAL 342° DEL **VOR/DME/LAP** HACIA EL FIJO
PISET Y CONTINUE EN RUTA ASIGNADA O
 INSTRUCCIONES DEL ATC

SALIDA: DURTU DOS (DURTU2)
 ASCIENDA POR **RADIAL 355°** HASTA **D-11**,
 EFECTUE VIRAJE A LA **DERECHA** Y PROSIGA
 EN **RUMBO 006°** HASTA INTERCEPTAR EL
RADIAL 358° DEL **VOR/DME/LAP** HACIA EL FIJO
DURTU Y CONTINUE EN RUTA ASIGNADA O
 INSTRUCCIONES DEL ATC

**SALIDAS: XOMSA DOS BRAVO (XOMSA2B)
MANUS DOS BRAVO (MANUS2B)
ONGEX DOS BRAVO (ONGEX2B)
MORSA DOS BRAVO (MORSA2B)**
 ASCIENDA POR **RADIAL 355°** HASTA **D-8**,
 EFECTUE VIRAJE A LA **DERECHA** Y PROSIGA
 EN **ARCO 11 DME** HASTA INTERCEPTAR EL
 RADIAL CORRESPONDIENTE DEL **VOR/DME/LAP**
 HACIA LOS FIJOS RESPECTIVOS **XOMSA**,
MANUS, **ONGEX** O **MORSA** Y CONTINUE EN
 RUTA ASIGNADA O INSTRUCCIONES DEL ATC

LAS SALIDAS **XOMSA DOS BRAVO**, **MANUS DOS
BRAVO**, **ONGEX DOS BRAVO** Y **MORSA DOS
BRAVO** REQUIEREN UN GRADIENTE MINIMO DE
 ASCENSO DE **280 FT/NM** HASTA ALCANZAR
6000 FT

REGIMEN DE ASCENSO/ RATE OF CLIMB

***PDG: PENDIENTE DE DISEÑO DEL PROCEDIMIENTO / PROCEDURE DESIGN GRADIENT**

*PDG VEL (GS) KTS	80	100	120	140	160	180	200
4.6% (FT/MIN)	373	467	560	653	747	840	933

DEPARTURES RWY 36:

**DEPARTURES: ORCAS TWO (ORCAS2)
TULES TWO (TULES2)**
 CLIMB VIA **LAP R-355°** TO **D-8 LAP**, THEN TURN
LEFT AND PROCEED ON THE **LAP 11 DME ARC** TO
 INTERCEPT THE CORRESPONDING RADIAL FROM
VOR/DME/LAP TO **ORCAS** OR **TULES** AND
 CONTINUE ON THE ASSIGNED ROUTE OR ATC
 INSTRUCTIONS

DEPARTURE: PISET ONE (PISET1)
 CLIMB VIA **LAP R-355°** TO **D-11 LAP**, THEN TURN
LEFT AND PROCEED ON A **312° HEADING**, TO
 INTERCEPT **LAP R-342°** TO **PISET** AND CONTINUE
 ON THE ASSIGNED ROUTE OR ATC INSTRUCTIONS

DEPARTURE: DURTU TWO (DURTU2)
 CLIMB VIA **LAP R-355°** TO **D-11 LAP**, THEN TURN
RIGHT AND PROCEED ON A **006° HEADING**, TO
 INTERCEPT **LAP R-358°** TO **DURTU** AND CONTINUE
 ON THE ASSIGNED ROUTE OR ATC INSTRUCTIONS

**DEPARTURES: XOMSA TWO BRAVO (XOMSA2B)
MANUS TWO BRAVO (MANUS2B)
ONGEX TWO BRAVO (ONGEX2B)
MORSA TWO BRAVO (MORSA2B)**
 CLIMB VIA **LAP R-355°** TO **D-8 LAP**, THEN TURN
RIGHT AND PROCEED ON THE **LAP 11 DME ARC** TO
 INTERCEPT THE CORRESPONDING RADIAL FROM
VOR/DME/LAP TO **XOMSA**, **MANUS**, **ONGEX**, OR
MORSA AND CONTINUE ON THE ASSIGNED ROUTE
 OR ATC INSTRUCTIONS

THE SID's **XOMSA TWO BRAVO**, **MANUS TWO
BRAVO**, **ONGEX TWO BRAVO** AND **MORSA TWO
BRAVO** REQUIRE A MINIMUM CLIMB GRADIENT OF
280 FT/NM UNTIL CROSSING **6000 FT**

SALIDA: LA PAZ TRES BRAVO (LAP3B)

**DEPARTURE: LA PAZ THREE (LAP3B)
BRAVO**

ASCIENDA POR **RADIAL 355°** HASTA **D-8 (EN CASO DE FALLA DEL DME HASTA ALCANZAR 1700 FT)**, EFECTUE VIRAJE DE GOTA A LA **IZQUIERDA** DENTRO DE **11 NM** HACIA EL **VOR/DME/LAP** Y ABANDONELO DE ACUERDO A LA **(1)** ALTITUD MINIMA DE LA RUTA ASIGNADA O INSTRUCCIONES DEL ATC

CLIMB VIA **LAP R-355°** TO **D-8 LAP (OR 1700 FT IN CASE OF DME FAILURE)**, THEN TURN **LEFT** WITHIN **11 NM** TO **VOR/DME/LAP** AND CROSS IT ACCORDING TO THE **(1)** MINIMUM CROSSING ALTITUDE OR ATC INSTRUCTIONS

**(1) ALTITUD MINIMA PARA ABANDONAR EL VOR/DME/LAP:
(1) MINIMUM CROSSING ALTITUDE AT VOR/DME/LAP:**

A/TO	LMM	V-8	UJ-8	2500
A/TO	CUL	V-10	UJ-10	4700
A/TO	MZT	V-20	UJ-20	4800
A/TO	TNY		UT-15	5000
A/TO	SJD	V-1E		3700
A/TO	SJD	V-1	J-1	3700
A/TO	LTO	V-1W	UJ-20	4000
A/TO	LTO	V-1	J-1, UJ-9	2000
A/TO	LTO	V-1E	UJ-1E	2000
A/TO	GYM		J-92	2000
A/TO	CEN	V-9		2000

CARTA DE APROXIMACION
POR INSTRUMENTOS (IAC)

LA PAZ / GRAL. MANUEL MARQUEZ DE LEON INTL (MMLP)

INSTRUMENT APPROACH CHART (IAC)

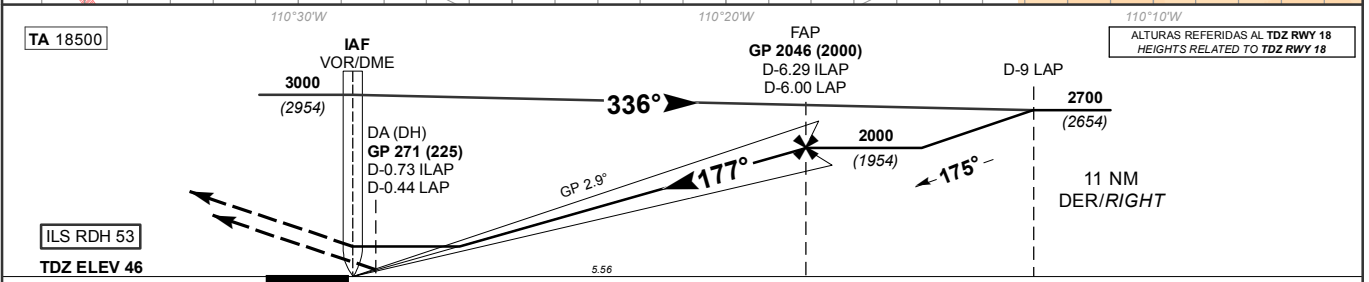
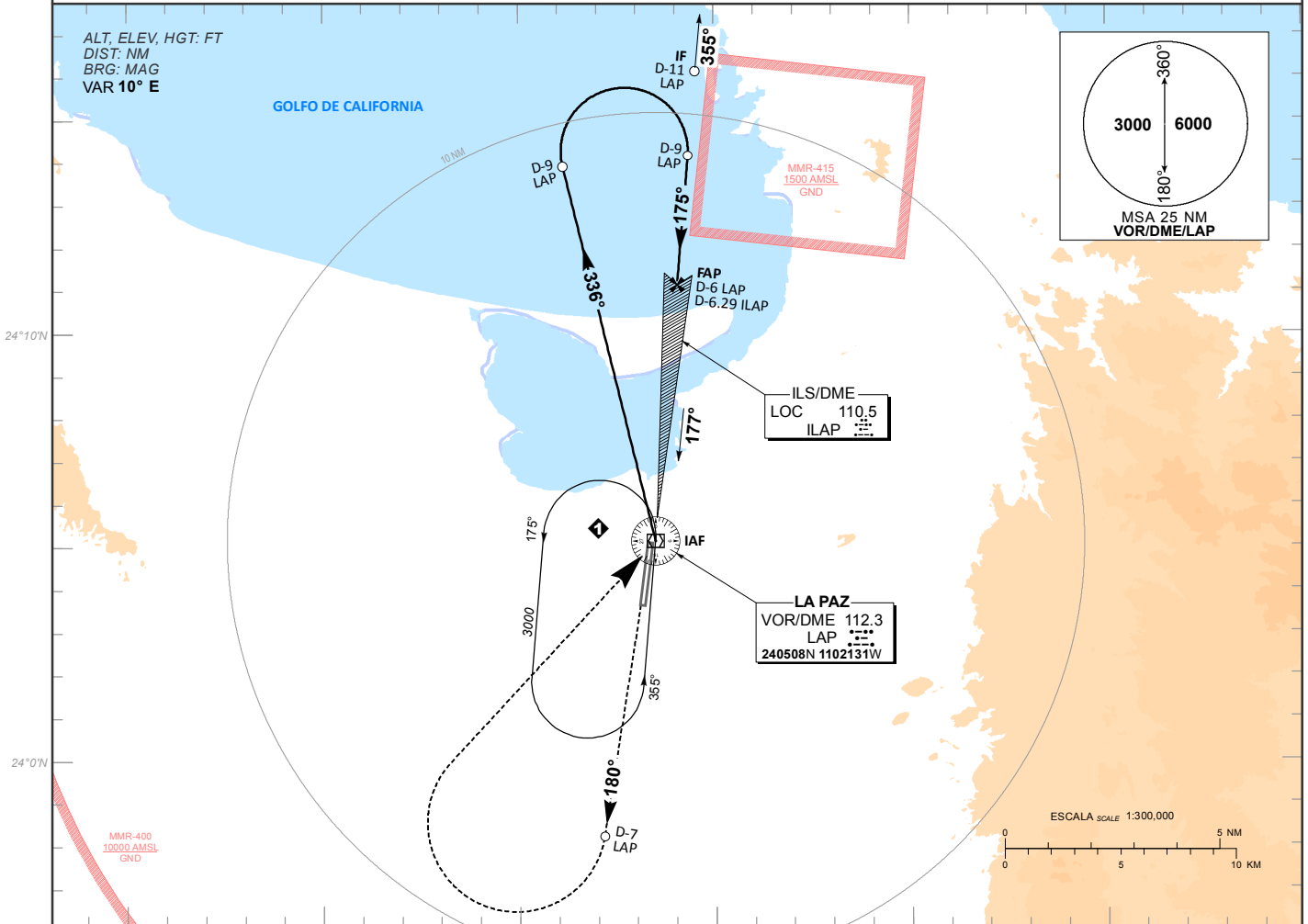
ILS OR LOC Z RWY 18

TWR 118.1	APP 120.6	ATIS 127.9	AD ELEV 72 FT
---------------------	---------------------	----------------------	----------------------

APCH FRUSTRADA: ASCIENDA EN RADIAL 180° HASTA D-7, EFECTUE VIRAJE DE GOTTA A LA DERECHA DENTRO DE 10 NM HACIA EL VOR/DME/LAP HASTA LA ALTITUD MINIMA DE ESPERA.

MISSED APCH: CLIMB VIA LAP VOR R-180° TO D-7, THEN TURN RIGHT WITHIN 10 NM TO VOR/DME/LAP AT THE MINIMUM HOLDING ALTITUDE.

RMK: - VOR/DME REQUERIDO VOR/DME REQUIRED



GRADIENTE DE DESCENSO RATE OF DESCENT	FAP-THR 6.11		5.1% (2.9°)					ALTITUD MINIMA SEGUN DISTANCIA MINIMUM ALTITUDE ACCORDING TO DISTANCE	NM	6.29	5	4	3	2	-	-	-	
	GS (KTS)	80	100	120	140	160	180		200	FT	2000	1600	1290	980	670	-	-	-
	FT / MIN	415	519	622	726	830	933		1037		(1954)	(1554)	(1244)	(934)	(624)	-	-	-
MIN : SEC	4:35	3:40	3:03	2:37	2:17	2:02	1:50											

CAMBIOS: SIMBOLOGIA

CAT	CAT I COMPLETO / FULL	LOC COMPLETO / FULL	CIRCULANDO CIRCLING
	DA (DH) 271 (225)	OCA (OCH) / MDA (MDH) 540 (494)	OCA (OCH) / MDA (MDH) 680 (608)
	3/4 (1200 M)	1 (1600 M)	1 (1600 M)
		1 1/2 (2400 M)	1 3/4 (2800 M)
D			2 (3200 M)

CARTA DE APROXIMACION
POR INSTRUMENTOS (IAC)

LA PAZ / GRAL. MANUEL MARQUEZ DE LEON INTL (MMLP)

INSTRUMENT APPROACH CHART (IAC)

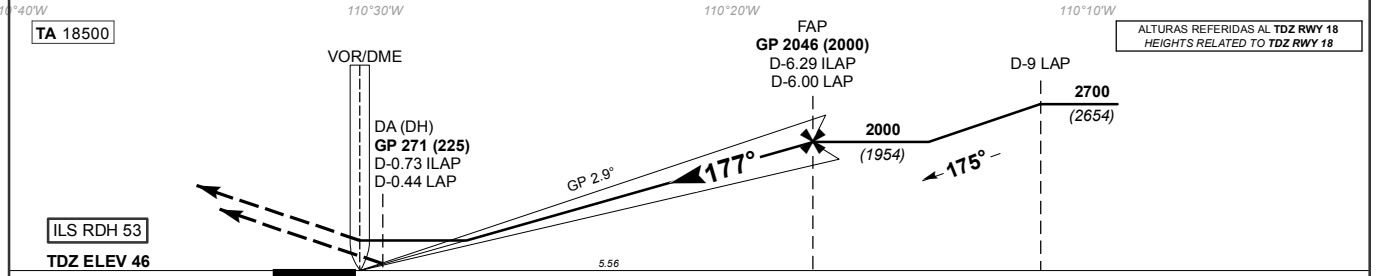
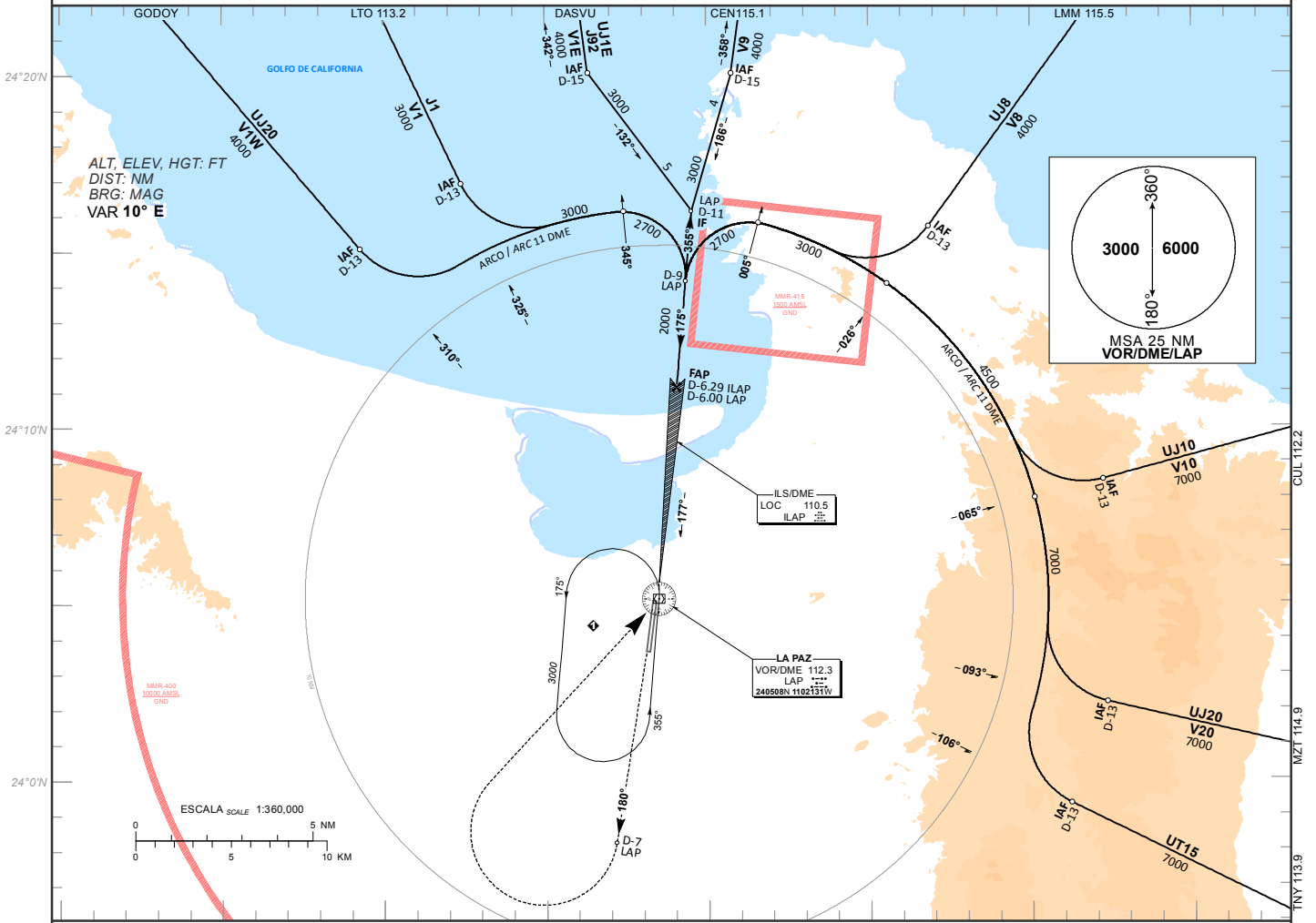
ILS OR LOC Y RWY 18

TWR 118.1	APP 120.6	ATIS 127.9	AD ELEV 72 FT
---------------------	---------------------	----------------------	----------------------

APCH FRUSTRADA: ASCIENDA EN RADIAL 180° HASTA D-7, EFECTUE VIRAJE DE GOTA A LA DERECHA DENTRO DE 10 NM HACIA EL VOR/DME/LAP HASTA LA ALTITUD MINIMA DE ESPERA.

MISSED APCH: CLIMB VIA LAP VOR R-180° TO D-7, THEN TURN RIGHT WITHIN 10 NM TO VOR/DME/LAP AT THE MINIMUM HOLDING ALTITUDE.

RMK: - VOR/DME REQUERIDO VOR/DME REQUIRED



GRADIENTE DE DESCENSO RATE OF DESCENT	FAP-THR 6.11		5.1% (2.9°)					ALTITUD MINIMA SEGUN DISTANCIA MINIMUM ALTITUDE ACCORDING TO DISTANCE	NM	6.29	5	4	3	2	-	-	-
	GS (KTS)	80	100	120	140	160	180		200	FT	2000 (1954)	1600 (1554)	1290 (1244)	980 (934)	670 (624)	-	-
	FT / MIN	415	519	622	726	830	933	1037									
	MIN : SEC	4:35	3:40	3:03	2:37	2:17	2:02	1:50									

CAMBIOS: SIMBOLOGIA	CAT	CAT I COMPLETO / FULL	LOC COMPLETO / FULL	CIRCULANDO CIRCLING
	A	DA (DH) 271 (225)	OCA (OCH) / MDA (MDH) 540 (494)	OCA (OCH) / MDA (MDH) 680 (608)
	B		1 (1600 M)	1 (1600 M)
	C	3/4 (1200 M)		1 3/4 (2800 M)
D			1 1/2 (2400 M)	2 (3200 M)

CARTA DE APROXIMACION
POR INSTRUMENTOS (IAC)

LA PAZ / GRAL. MANUEL MARQUEZ DE LEON INTL (MMLP)

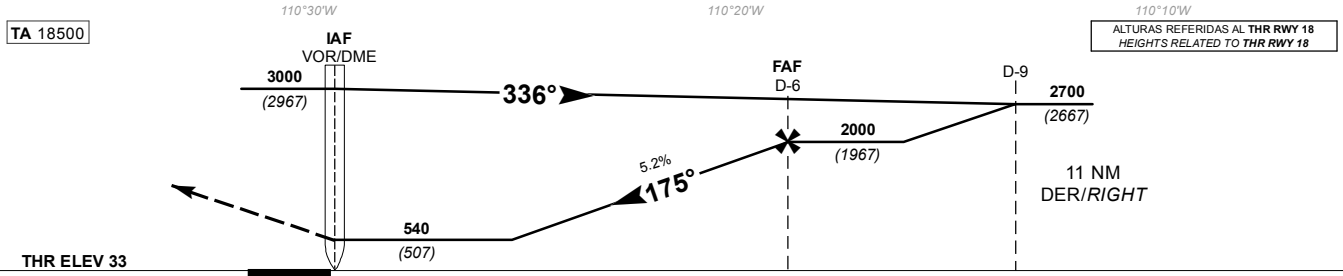
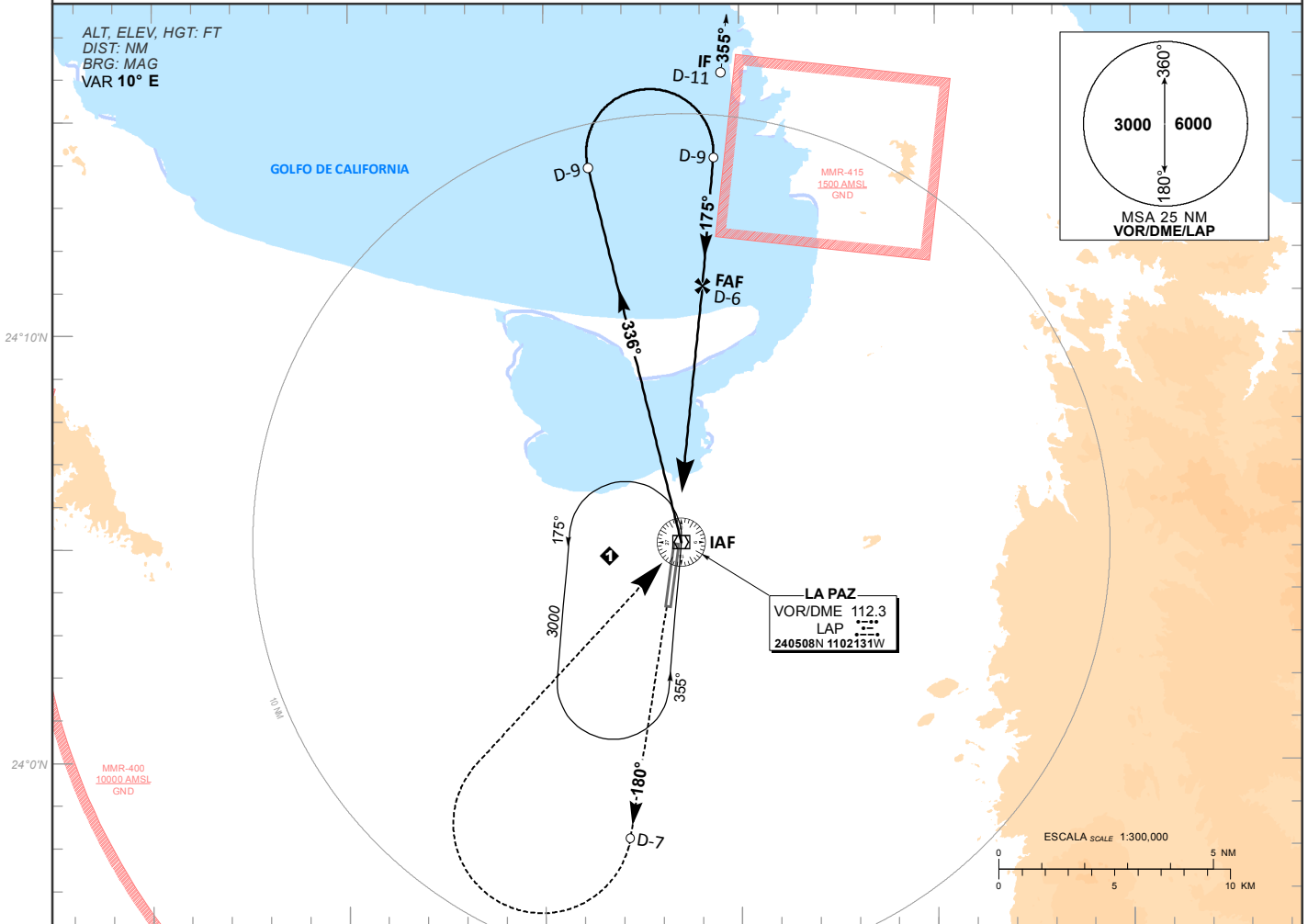
INSTRUMENT APPROACH CHART (IAC)

VOR Z RWY 18

TWR 118.1	APP 120.6	ATIS 127.9	AD ELEV 72 FT
--------------	--------------	---------------	---------------

APCH FRUSTRADA: ASCIENDA EN RADIAL 180° HASTA D-7, EFECTUE VIRAJE DE GOTA A LA DERECHA DENTRO DE 10 NM HACIA EL VOR/DME/LAP HASTA LA ALTITUD MINIMA DE ESPERA.
MISSED APCH: CLIMB VIA LAP VOR R-180° TO D-7, THEN TURN RIGHT WITHIN 10 NM TO VOR/DME/LAP AT THE MINIMUM HOLDING ALTITUDE.

RMK: - DME REQUERIDO DME REQUIRED



GRADIENTE DE DESCENSO RATE OF DESCENT	FAF-MAPT 6								5.2% (3.0°)								ALTITUD MINIMA SEGUN DISTANCIA MINIMUM ALTITUDE ACCORDING TO DISTANCE										
	GS (KTS)	80	100	120	140	160	180	200	NM	6	5	4	3	2	-	-		-	FT	2000	1690	1370	1060	750	-	-	-
	FT / MIN	418	523	627	732	837	941	1046		(1967)	(1657)	(1337)	(1027)	(717)	-	-		-									
MIN : SEC	4:30	3:36	3:00	2:34	2:15	2:00	1:48																				

CAMBIOS: SIMBOLOGIA	CAT	DIRECTO STRAIGHT-IN	CIRCULANDO CIRCLING
		OCA (OCH) / MDA (MDH) 540 (507)	OCA (OCH) / MDA (MDH) 680 (608)
	A	1 (1600 M)	1 (1600 M)
	B	1 1/2 (2400 M)	1 3/4 (2800 M)
	C	1 3/4 (2800 M)	2 (3200 M)

CARTA DE APROXIMACION
POR INSTRUMENTOS (IAC)

LA PAZ / GRAL. MANUEL MARQUEZ DE LEON INTL (MMLP)

INSTRUMENT APPROACH CHART (IAC)

VOR Y RWY 18

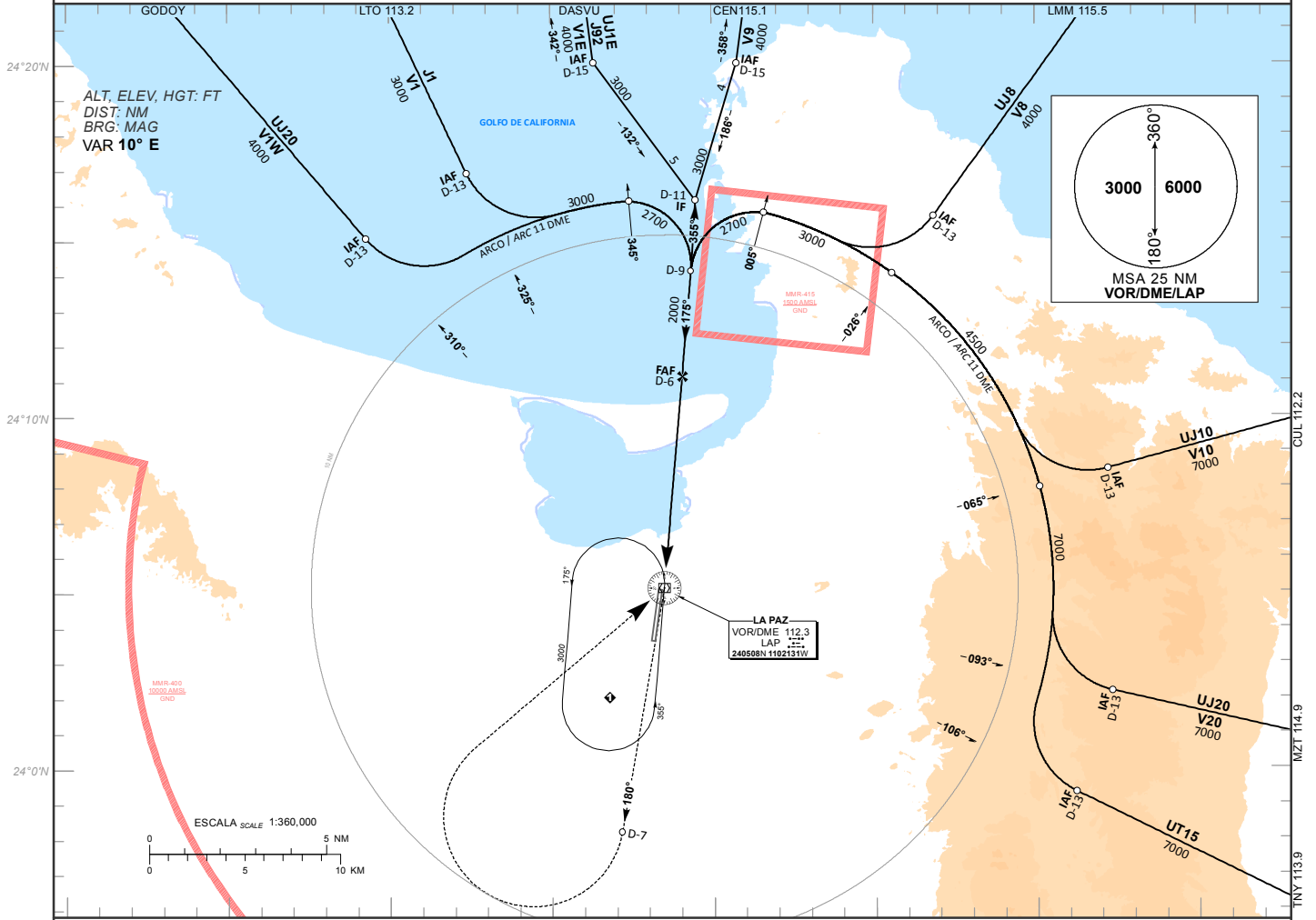
TWR 118.1	APP 120.6	ATIS 127.9	AD ELEV 72 FT
--------------	--------------	---------------	---------------

APCH FRUSTRADA: ASCIENDA EN RADIAL 180° HASTA D-7, EFECTUE VIRAJE DE GOTA A LA DERECHA DENTRO DE 10 NM HACIA EL VOR/DME/LAP HASTA LA ALTITUD MINIMA DE ESPERA.

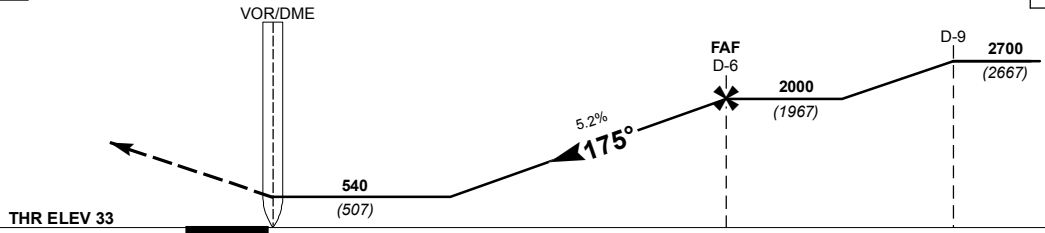
MISSED APCH: CLIMB VIA LAP VOR R-180° TO D-7, THEN TURN RIGHT WITHIN 10 NM TO VOR/DME/LAP AT THE MINIMUM HOLDING ALTITUDE.

RMK: - DME REQUERIDO DME REQUIRED

- EN CASO DE FALLA DEL DME EN CUALQUIER PUNTO DEL PROCEDIMIENTO MANTENGA ULTIMA ALTITUD Y PROSIGA A LA ESTACION DE ACUERDO CON INSTRUCCIONES DEL ATC. IN CASE OF DME FAILURE AT ANY POINT DURING THIS PROCEDURE MAINTAIN LAST ALTITUDE AND PROCEED TO THE STATION ACCORDING TO ATC INSTRUCTIONS



TA 18500 ALTURAS REFERIDAS AL THR RWY 18 HEIGHTS RELATED TO THR RWY 18



GRADIENTE DE DESCENSO RATE OF DESCENT	FAF-MAPT 6								5.2% (3.0°)								ALTITUD MINIMA SEGUN DISTANCIA MINIMUM ALTITUDE ACCORDING TO DISTANCE										
	GS (KTS)	80	100	120	140	160	180	200	NM	6	5	4	3	2	-	-		-	FT	2000	1690	1370	1060	750	-	-	-
	FT / MIN	418	523	627	732	837	941	1046		(1967)	(1657)	(1337)	(1027)	(717)	-	-		-									
MIN : SEC	4:30	3:36	3:00	2:34	2:15	2:00	1:48																				

CAMBIOS: SIMBOLOGIA	CAT	DIRECTO STRAIGHT-IN	CIRCULANDO CIRCLING
		OCA (OCH) / MDA (MDH) 540 (507)	OCA (OCH) / MDA (MDH) 680 (608)
	A	1 (1600 M)	1 (1600 M)
	B	1 1/2 (2400 M)	1 3/4 (2800 M)
	C	1 3/4 (2800 M)	2 (3200 M)

CARTA DE APROXIMACION
POR INSTRUMENTOS (IAC)

LA PAZ / GRAL. MANUEL MARQUEZ DE LEON INTL (MMLP)

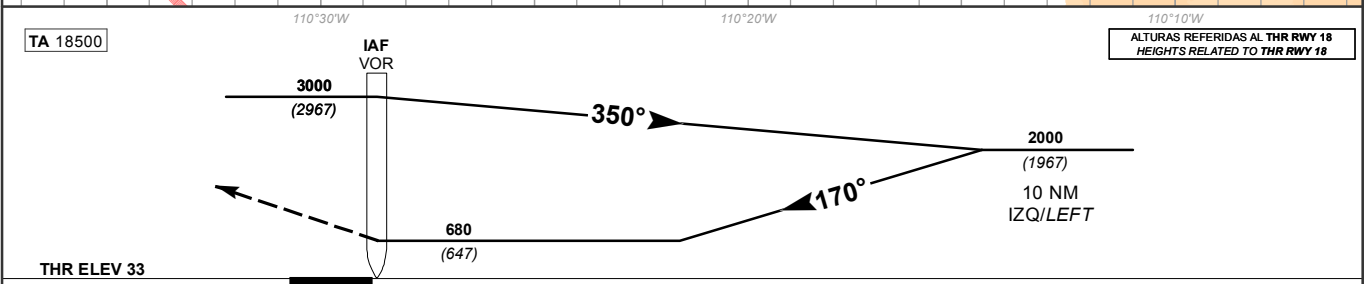
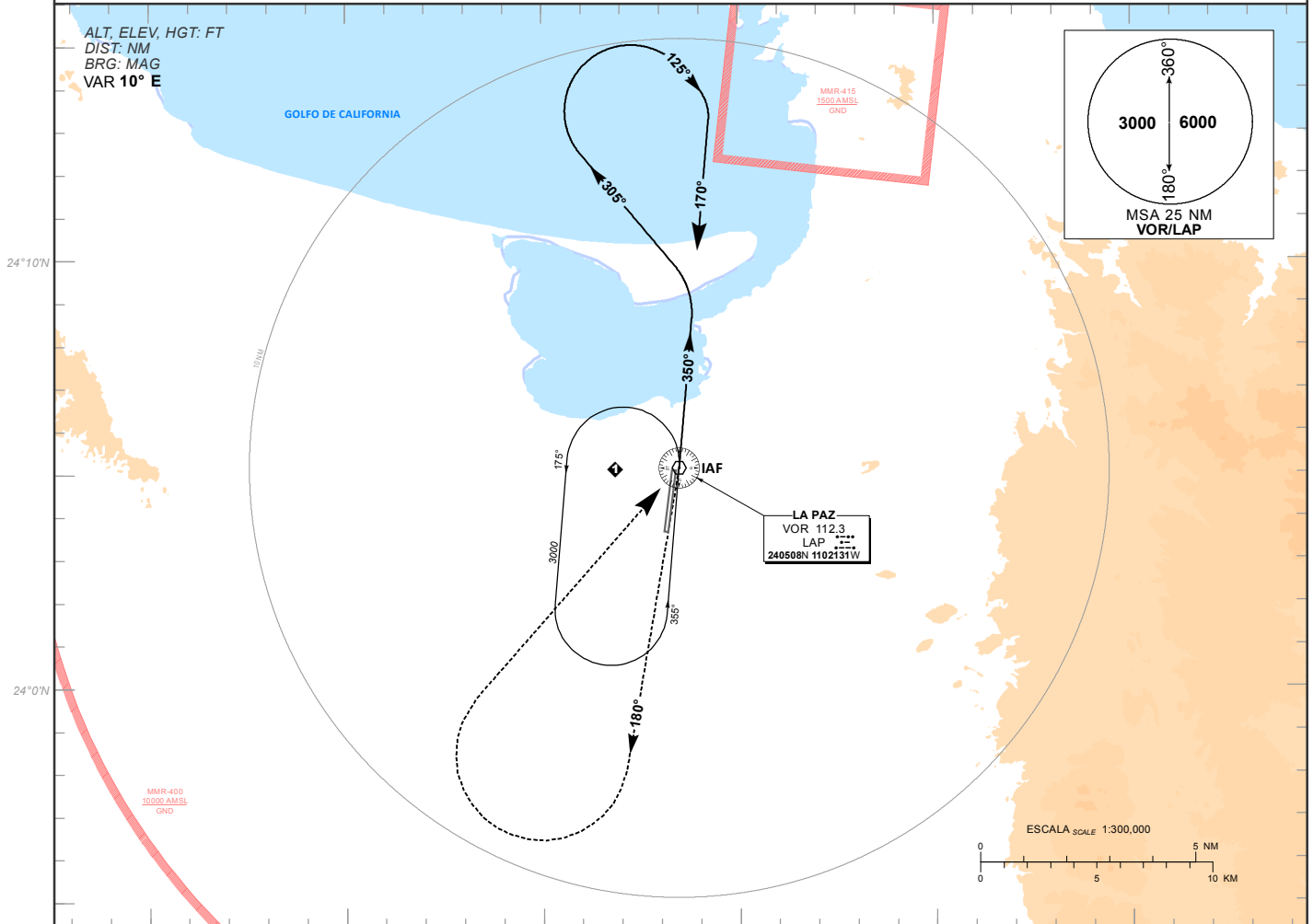
INSTRUMENT APPROACH CHART (IAC)

VOR X RWY 18

TWR 118.1	APP 120.6	ATIS 127.9	AD ELEV 72 FT
---------------------	---------------------	----------------------	----------------------

APCH FRUSTRADA: ASCIENDA EN RADIAL 180°, EFECTUE VIRAJE DE GOTA A LA DERECHA DENTRO DE 10 NM HACIA EL VOR/LAP HASTA LA ALTITUD MINIMA DE ESPERA.
MISSED APCH: CLIMB VIA LAP VOR R-180°, THEN TURN RIGHT WITHIN 10 NM TO VOR/LAP AT THE MINIMUM HOLDING ALTITUDE.

RMK:



DISTANCIA MAXIMA DE ALEJAMIENTO 7NM DESDE EL MAPT MAXIMUM DISTANCE TO TURN 7NM FROM MAPT	GS (KTS)	80	100	120	140	160	180	200
	MIN : SEC	5:15	4:12	3:30	3:00	2:38	2:20	2:06

C A B C D	DIRECTO STRAIGHT-IN		CIRCULANDO CIRCLING	
	OCA (OCH) / MDA (MDH) 680 (647)		OCA (OCH) / MDA (MDH) 680 (608)	
	1 (1600 M)		1 (1600 M)	
	1 3/4 (2800 M)		1 3/4 (2800 M)	
	2 (3200 M)		2 (3200 M)	

CAMBIOS: SIMBOLOGIA

CARTA DE APROXIMACION
POR INSTRUMENTOS (IAC)

LA PAZ / GRAL. MANUEL MARQUEZ DE LEON INTL (MMLP)

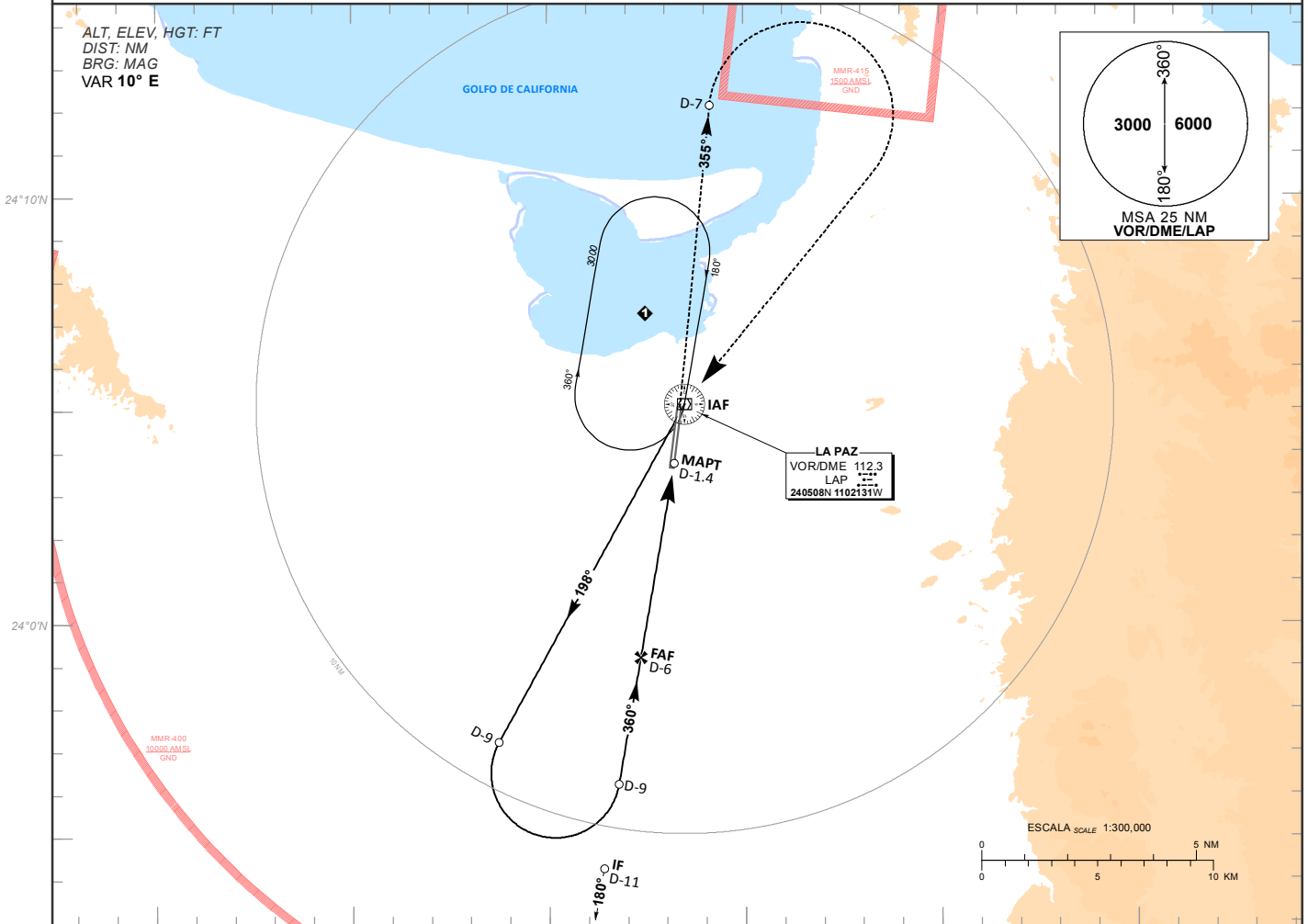
INSTRUMENT APPROACH CHART (IAC)

VOR Z RWY 36

TWR 118.1	APP 120.6	ATIS 127.9	AD ELEV 72 FT
---------------------	---------------------	----------------------	----------------------

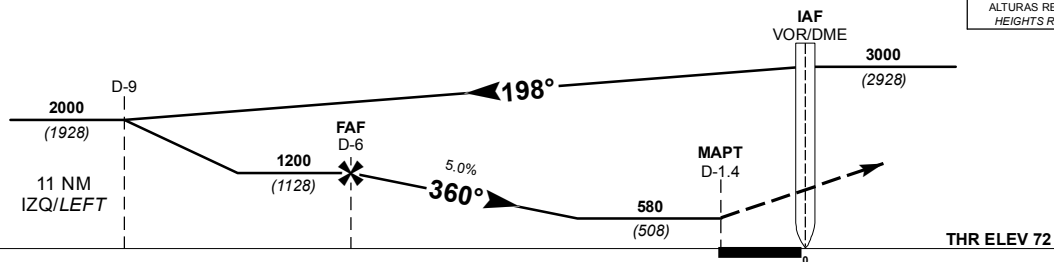
APCH FRUSTRADA: ASCIENDA EN RADIAL 355° HASTA D-7, EFECTUE VIRAJE DE GOTA A LA DERECHA DENTRO DE 10 NM HACIA EL VOR/DME/LAP HASTA LA ALTITUD MINIMA DE ESPERA.
MISSED APCH: CLIMB VIA LAP VOR R-355° TO D-7, THEN TURN RIGHT WITHIN 10 NM TO VOR/DME/LAP AT THE MINIMUM HOLDING ALTITUDE.

RMK: - DME REQUERIDO DME REQUIRED



TA 18500

ALTURAS REFERIDAS AL THR RWY 36
HEIGHTS RELATED TO THR RWY 36



GRADIENTE DE DESCENSO RATE OF DESCENT	FAP-MAPT 4.54								ALTITUD MINIMA SEGUN DISTANCIA MINIMUM ALTITUDE ACCORDING TO DISTANCE	NM			
	GS (KTS)	80	100	120	140	160	180	200		6	5	4	3
	FT / MIN	406	507	608	710	811	913	1014		FT	1500 (1428)	1200 (1128)	890 (818)
	MIN : SEC	3:24	2:43	2:16	1:57	1:42	1:31	1:22					

CAMBIOS: SIMBOLOGIA

CAT	DIRECTO STRAIGHT-IN	CIRCULANDO CIRCLING
	OCA (OCH) / MDA (MDH) 580 (508)	OCA (OCH) / MDA (MDH) 680 (608)
A		
B	1 (1600 M)	1 (1600 M)
C	1 1/2 (2400 M)	1 3/4 (2800 M)
D	1 3/4 (2800 M)	2 (3200 M)

CARTA DE APROXIMACION
POR INSTRUMENTOS (IAC)

LA PAZ / GRAL. MANUEL MARQUEZ DE LEON INTL (MMLP)

INSTRUMENT APPROACH CHART (IAC)

VOR Y RWY 36

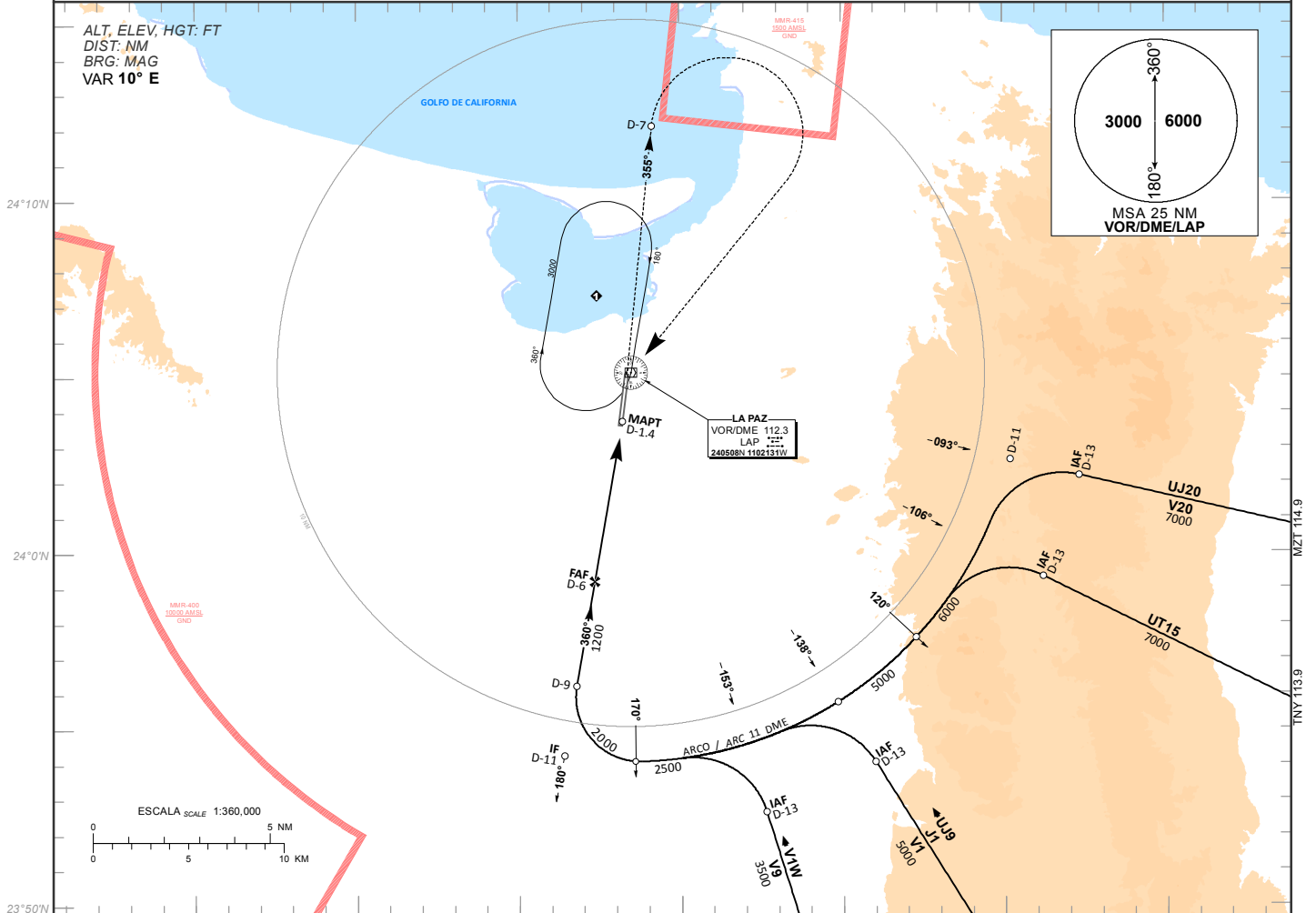
TWR 118.1	APP 120.6	ATIS 127.9	AD ELEV 72 FT
--------------	--------------	---------------	---------------

APCH FRUSTRADA: ASCIENDA EN RADIAL 355° HASTA D-7, EFECTUE VIRAJE DE GOTTA A LA DERECHA DENTRO DE 10 NM HACIA EL VOR/DME/LAP HASTA LA ALTITUD MINIMA DE ESPERA.

MISSED APCH: CLIMB VIA LAP VOR R-355° TO D-7, THEN TURN RIGHT WITHIN 10 NM TO VOR/DME/LAP AT THE MINIMUM HOLDING ALTITUDE.

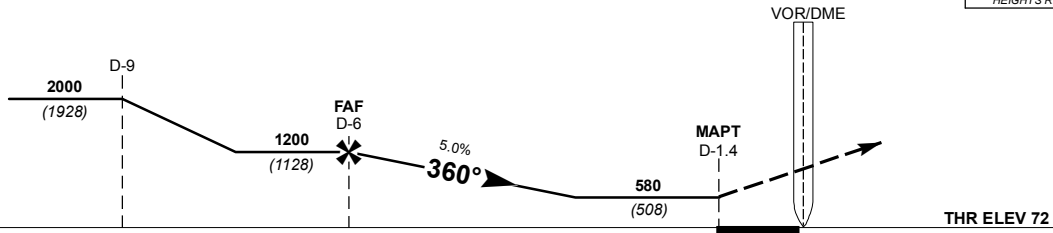
RMK: - DME REQUERIDO DME REQUIRED

- EN CASO DE FALLA DEL DME EN CUALQUIER PUNTO DEL PROCEDIMIENTO MANTENGA ULTIMA ALTITUD Y PROSIGA A LA ESTACION DE ACUERDO CON INSTRUCCIONES DEL ATC. IN CASE OF DME FAILURE AT ANY POINT DURING THIS PROCEDURE MAINTAIN LAST ALTITUDE AND PROCEED TO THE STATION ACCORDING TO ATC INSTRUCTIONS



TA 18500

ALTURAS REFERIDAS AL THR RWY 36
HEIGHTS RELATED TO THR RWY 36



GRADIENTE DE DESCENSO RATE OF DESCENT	FAP-MAPT 4.54								ALTITUD MINIMA SEGUN DISTANCIA MINIMUM ALTITUDE ACCORDING TO DISTANCE					
	GS (KTS)	80	100	120	140	160	180	200		NM	6	5	4	3
	FT / MIN	406	507	608	710	811	913	1014		FT	1500 (1428)	1200 (1128)	890 (818)	590 (518)
	MIN : SEC	3:24	2:43	2:16	1:57	1:42	1:31	1:22						

CAMBIOS: SIMBOLOGIA

CAT	DIRECTO STRAIGHT-IN	CIRCULANDO CIRCLING
		OCA (OCH) / MDA (MDH) 580 (508)
A	1 (1600 M)	1 (1600 M)
B	1 1/2 (2400 M)	1 3/4 (2800 M)
C	1 3/4 (2800 M)	2 (3200 M)

CARTA DE APROXIMACION
POR INSTRUMENTOS (IAC)

LA PAZ / GRAL. MANUEL MARQUEZ DE LEON INTL (MMLP)

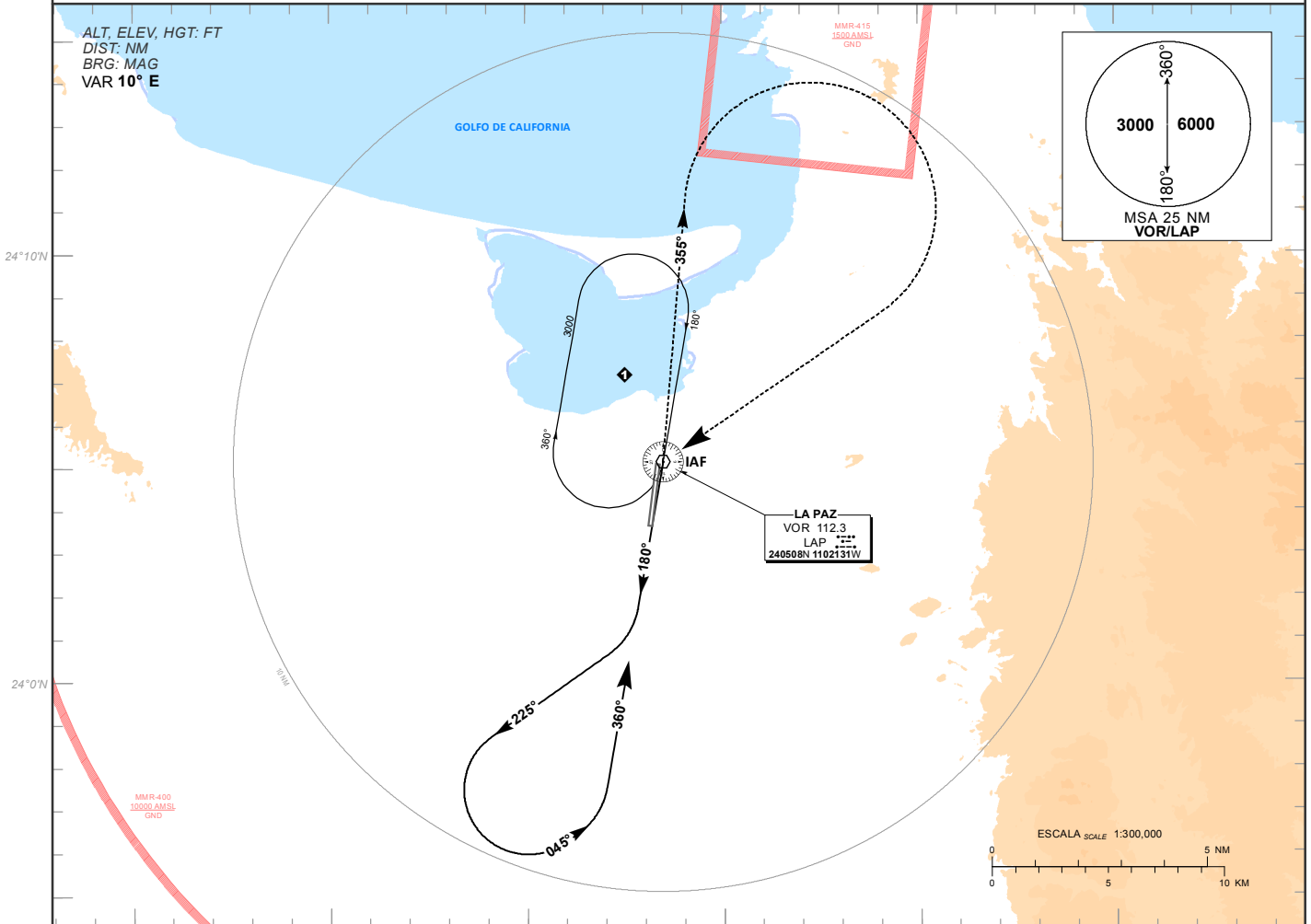
INSTRUMENT APPROACH CHART (IAC)

VOR X RWY 36

TWR 118.1	APP 120.6	ATIS 127.9	AD ELEV 72 FT
---------------------	---------------------	----------------------	----------------------

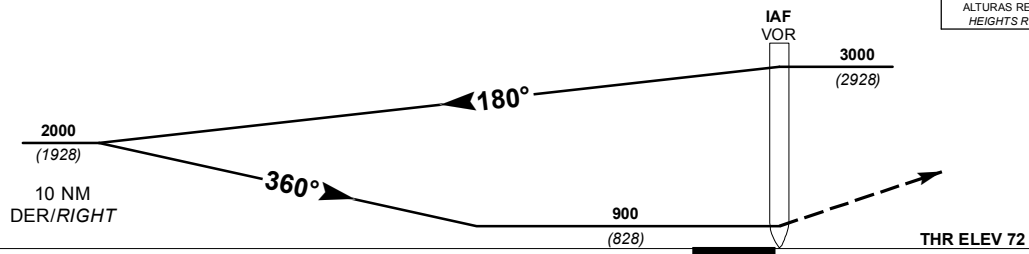
APCH FRUSTRADA: ASCIENDA EN RADIAL 355°, EFECTUE VIRAJE DE GOTA A LA DERECHA DENTRO DE 10 NM HACIA EL VOR/LAP HASTA LA ALTITUD MINIMA DE ESPERA.
MISSED APCH: CLIMB VIA LAP VOR R-355°, THEN TURN RIGHT WITHIN 10 NM TO VOR/LAP AT THE MINIMUM HOLDING ALTITUDE.

RMK:



TA 18500

ALTURAS REFERIDAS AL THR RWY 36
HEIGHTS RELATED TO THR RWY 36



DISTANCIA MAXIMA DE ALEJAMIENTO
7NM DESDE EL MAPT
MAXIMUM DISTANCE TO TURN
7NM FROM MAPT

GS (KTS)	80	100	120	140	160	180	200
MIN : SEC	5:15	4:12	3:30	3:00	2:38	2:20	2:06

CAMBIOS: SIMBOLOGIA

CAT	DIRECTO STRAIGHT-IN	CIRCULANDO CIRCLING
	OCA (OCH) / MDA (MDH) 900 (828)	OCA (OCH) / MDA (MDH) 900 (828)
A	1 (1600 M)	1 (1600 M)
B	1 1/4 (2000 M)	1 1/4 (2000 M)
C	2 1/2 (4000 M)	2 1/2 (4000 M)
D	2 3/4 (4400 M)	2 3/4 (4400 M)